

KUULUTUS

Turvallisuus- ja kemikaalivirasto (Tukes) on kaivoslain (621/2011) perusteella 25.10.2024 hyväksynyt seuraavan malminetsintälupaa koskevan hakemuksen:

Hakija: Hannukainen Mining Oy
Alueen nimi: Kuervaara
Lupatunnus: ML2022:0031
Alueen sijainti ja koko: Kolari, 494,27 ha

Päätökseen saa kaivoslain (621/2011) 162 §:n nojalla hakea muutosta valittamalla hallinto-oikeuteen. Valitus on tehtävä kirjallisesti 30 päivän kuluessa päätöksen tiedoksisaannista. Päätöksen tiedoksisaannin katsotaan tapahtuneen seitsemäntenä päivänä päätöksen julkaisemisesta. Päätöksen liitteenä olevasta valitusosoituksesta ilmenee, miten muutosta haettaessa on meneteltävä.

Päätös on nähtävillä Tukesin kotisivulla osoitteessa: <https://tukes.fi/malminetsintaluvat-ja-valtaukset>

Tieto päätöksen antamisesta on julkaistu sijaintikunnan verkkosivuilla.

Lisätietoja kaivosasiat@tukes.fi tai Ylitarkastaja Maria Alapuranen puh. 0295 052 213

Kuulutettu 25.10.2024

Pidetään nähtävänä 2.12.2024 asti.

LIITTEET

Liite 1: Lupakartta malminetsintäalueesta

Hannukainen Mining Oy
Laivurinkatu 2-4 C 32
95400 Tornio

PÄÄTÖS MALMINETSINTÄLUVAN VOIMASSAOLOAJAN JATKAMISESTA

Hakija: Hannukainen Mining Oy
2646979-8
Suomi

Yhteystiedot: Laivurinkatu 2-4 C 32
95400 Tornio
Lisätietoja antaa:
jaana.koivumaa@hannukainenmining.fi

Alueen nimi: Kuervaara
Alueen sijainti: Kolari

Jatkoaikahakemus on tullut vireille 17.5.2022. Kaivosviranomaisen on 17.5.2022 ja 30.1.2024 (lupahakemuksen täydennys) tehnyt hakemustarkastuksen ja todennut hakemuksen täyttävän kaivoslain 34 §:n ja 61 §:n vaatimukset. Hakemuksen lupatunnus on ML2022:0031 ja kaivoslain 34 §:n mukainen etuoikeuspäivämäärä 17.5.2022.

Hakemuksen tarkoitus: Malminetsintä kaivoslain (621/2011) pykälien 5, 9 ja 32 tarkoittamalla tavalla.

PÄÄTÖS

Turvallisuus- ja kemikaalivirasto (Tukes) **myöntää** kaivoslain (621/2011) nojalla osittain jatkoaikaa Hannukainen Mining Oy:n malminetsintäluvalla nimeltä "Kuervaara" lupatunnuksella ML2022:0031. Malminetsintä lupaa ei myönnetä niiltä osin, kuin se sijoittuu kaivoslain 7 § 2 momentin 5) kohdassa tarkoitetulle alueelle. Kaivosviranomaisen on laajentanut yksityisen piha-alueen suojavyöhykettä 150 metriin.

Perustelut: Hakija on osoittanut, että kaivoslaissa (621/2011) säädetyt edellytykset täyttyvät eikä luvan myöntämiselle ole kaivoslaissa säädettyä estettä. Tässä malminetsintä lupapäätöksessä annetut tarpeelliset tarkentavat lupamääräykset yleisten ja yksityisten etujen turvaamiseksi perustuvat kaivoslain (621/2011) 51 §. Valtauspäätös 8680/1-8 on annettu 5.10.2010, jolloin oli voimassa kaivoslaki vuodelta 1965 ja siinä sallittu vähimmäisetäisyys asuinrakennukseen on 50 metriä. Nyt voimassa olevan kaivoslain (601/2011) mukaan vähimmäisetäisyys asuinrakennukseen on 150 metriä.

Malminetsintäluvalla nojalla luvan haltijalla on oikeus omalla ja toisen maalla tässä luvassa mainitulla alueella (malminetsintäalueella) tutkia geologisten muodostumien rakenteita ja koostumusta sekä tehdä muita kaivostoimintaa valmistelevia tutkimuksia ja muuta malminetsintää esiintymän paikallistamiseksi sekä sen laadun, laajuuden ja hyödyntämiskelpoisuuden selvittämiseksi sen mukaan kuin tässä malminetsintäluvassa tarkemmin määrätään. Malminetsintä lupa ei oikeuta esiintymän hyödyntämiseen.

Päätöksen voimassaolo

Malminetsintälupa on **voimassa tällä päätöksellä enintään kolme (3) vuotta** päätöksen lainvoimaiseksi tulosta.

Perustelut: Hakija on hakenut malminetsintälupaa kaivoslain (621/2011) 34 §:n mukaisesti. Mikäli luvanhaltija haluaa pienentää voimassa olevaa malminetsintälupaa sen voimassaoloaikana tai luopua siitä kokonaan, tulee luvanhaltijan toimittaa kaivosviranomaiselle ilmoitus joko osittaisesta tai koko malminetsintäalueen raukeamisesta (Kaivoslaki 621/2011, 60 §, 61 §, 66 §, 67 §).

Päätöksen täytäntöönpano

Kaivoslain (621/2011) 168.1 §:n mukaisesti malminetsintälupa perustuvat toimenpiteet saa aloittaa, kun siihen oikeuttava lupapäätös on saanut lainvoiman ja lupapäätöksessä määrätyt velvoitteet on suoritettu. Jos toimenpiteen suorittaminen edellyttää muualla lainsäädännössä vaadittua lupaa, saa toimenpiteen kuitenkin aloittaa vasta, kun toimenpiteeseen tarvittava muun lainsäädännön mukainen lupapäätös on saanut lainvoiman tai toiminnan aloittamiseen on saatu oikeus asiassa toimivaltaiselta viranomaiselta. Päätöksen lainvoimaisuus tulee tarkistaa luvassa mainitulta hallinto-oikeudelta valitusajan päättymisen jälkeen.

Luvan haltijan tulee huolehtia, että malminetsintätoita suorittava henkilöstö ja urakoitsijat ovat perehtyneet tässä luvassa annettuihin määräyksiin.

Malminetsintäalueen tiedot

Pinta-ala: 494,27 ha

Alueen nimi: Kuervaara

Sijainti: Kolari

Alueen tarkempi sijainti ja rajat ilmenevät tähän päätökseen liitetystä lupakartasta (Liite 1). Lupa-alueesta on rajattu pois tiedossa olevat esteet. Malminetsintää ei saa suorittaa tällä luvalla, eikä jokamiehenoikeudella 150 metriä lähempänä asumiseen tai työntekoon tarkoitettua rakennusta, yksityistä pihapiiriä tai erityiseen tarkoitukseen otetuilla alueilla. Jokamiehenoikeuksiin kuuluvalla liikkumisella ei myöskään saa aiheuttaa haittaa tai häiriötä muille ihmisille tai luonnolle.

Alueesta tarkemmin

Hakijalle on 5.10.2010 myönnetty kohteelle valtaus nimeltä 8680/1-8, joka on tässä päätöksessä yhdistetty tämän päätöksen lupatunnukseen ML2022:0031.

Malminetsintäalue sijaitsee Kolarin kunnan alueella. Alue on erityisellä pronhoitoalueella ja kuuluu Muonion paliskunnan alueeseen.

Malminetsintälupa-alueella ei sijaitse suojelualueita, suojeluohjelma-alueita tai valtakunnallisesti merkittäviä tai suojeltuja maisema-alueita.

Alueella on voimassa Tunturi-Lapin maakuntakaava, jossa alue on merkitty maa- ja metsätalousvaltaiseksi alueeksi (M) ja lisäksi alueelle kohdistuu pääosin myös merkintä mv (matkailun vetovoima-alue, matkailun ja virkistyksen kehittämisen kohdealue). Malminetsintäalueella on voimassa Ylläksen osayleiskaava, jossa malminetsintäalue on varattu pääosin merkinnällä M (maa- ja metsävaltainen alue) ja osittain merkinnällä VR (retkeily- ja ulkoilualue). Pieneltä osin Kuerjoen lähellä alueeseen kohdistuu myös merkintä luo-2 (luonnonmonimuotoisuuden kannalta erityisen tärkeä alue). Alueella ei ole yleiskaavaa eikä asemakaavaa.

Otaksuma mineraaleista

Alueen geologiseen malmipotentialiin sekä hakijan suorittamiin tutkimuksiin ja tuloksiin perustuen hakija otaksuu alueella olevan seuraavia kaivosmineraaleja: kulta (Au), rauta (Fe) ja kupari (Cu).

Yleisten ja yksityisten etujen turvaamiseksi tarpeelliset lupamääräykset (velvoitteet ja rajoitukset)

1. Määräys malminetsintätutkimusten sallituista ajankohdista ja menetelmistä, sekä malminetsintään liittyvistä laitteista ja rakennelmista

Tämän malminetsintäluvan nojalla on sallittua suorittaa seuraavia malminetsintätoimenpiteitä ja soveltaa seuraavia malminetsintämenetelmiä:

1. Geofysikaaliset ja geokemialliset tai vaikutuksiltaan niihin verrattavat tutkimusmenetelmät
2. Koneellisesti tehtävät maaperä- ja kallioperänäytteenotto (moreeni-, ura- ja pistenäytteet, kairaus)

Perustelut: Hakija on esittänyt hakemuksessaan nämä menetelmät ja kaivosviranomaisen arvioi ne tarpeelliseksi ottaen huomioon kohteella tehdyt aikaisemmat tutkimukset. Jotta mahdolliselle jatkoluvalle edellytetty vaade tehokkaasta malminetsinnästä toteutuu, tässä lupamääräyksessä tarkoitettujen toimenpiteiden tulee olla pääosin suoritettuina.

2. Määräys tutkimustöitä ja -tuloksia koskevasta selvitysvelvollisuudesta

Malminetsintäluvan haltijan on vuosittain toimitettava kaivosviranomaiselle selvitys suoritetuista tutkimustöistä ja niiden tuloksista. Tutkimustöitä ja -tuloksia koskevaan vuosittaiseen selvitykseen on sisällytettävä: käytetyt tutkimus- ja työmenetelmät, yhteenveto tehdyistä tutkimuksista ja pääasialliset tulokset. Ohje löytyy Tukesin internet-sivuilta. Kunkin kalenterivuoden tutkimustöistä ja -tuloksista on raportoitava seuraavan vuoden kesäkuun loppuun mennessä, ellei toisin ohjeisteta.

Perustelut: Määräyksen perusteena on kaivoslaki (621/2011) 14 § ja VNa kaivostoiminnasta (391/2012) 4 §.

3. Määräys jälkitoimenpiteiden ajankohdasta ja ilmoittamisesta kaivosviranomaiselle

Kun malminetsintälupa on rauennut osittain, kokonaan tai peruutettu, malminetsintäluvan haltijan on raukeavilta alueilta;

1) välittömästi saatettava malminetsintäalue yleisen turvallisuuden vaatimaan kuntoon, poistettava väliaikaiset rakennelmat ja laitteet, huolehdittava alueen kunnostamisesta ja siistimisestä sekä saatettava alue mahdollisimman luonnonmukaiseen tilaan. Malminetsintäluvan haltijan on tehtävä kirjallinen ilmoitus kaivosviranomaiselle, malminetsintäalueeseen kuuluvien kiinteistöjen omistajille ja muille oikeudenhaltijoille, kun toimenpiteet on saatettu loppuun. Ilmoitus on lisäksi tehtävä erityisellä poronhoitoalueella asianomaiselle Muonion paliskunnalle. Ilmoituksen tulee sisältää tiedot jälkitoimenpiteiden päättymispäivästä sekä kuvaus toteutetuista jälkitoimenpiteistä.

2) kuuden kuukauden kuluessa luovutettava kaivosviranomaiselle tutkimustyöselostus, tutkimukseen liittyvä tietoaineisto ja kirjallinen esitys edustavasta otoksesta kairasydämiä. Kaivosviranomaisen ohjeistaa hakijoita tarkemmin raportoinnin muodosta. Ohje löytyy Tukesin internet-sivuilta.

Perustelut: Määräyksen perusteena on kaivoslaki (621/2011), 15 § ja VNa kaivostoiminnasta (391/2012), 5 §.

4. Määräys kaivannaisjätteen jätehuoltosuunnitelmasta ja sen noudattamisesta

Malminetsinnästä tässä luvassa lupamääräyksessä 1 kohdassa 1 sallituilla menetelmillä, ei synny kaivannaisjätettä. Mikäli kaivannaisjätettä syntyy lupamääräyksen 1 kohdassa 2 mainitussa kallioperänäytteenotossa kairaamalla, malminetsintäluvan haltija on velvollinen huolehtimaan sen haitallisuuden vähentämisestä sekä jätteen hyödyntämisestä ja käsittelemisestä. Maanpinnalle nouseva hienojakoinen paikallinen kiviaines eli kairaussoija on kaivoslain 13 §:ssä tarkoitettua kaivannaisjätettä. Hakija on toimittanut täydennyksenä kaivannaisjätteen jätehuoltosuunnitelman, jossa on kuvattu taloudellisesti ja teknisesti parhain tapa käsitellä kohteilla mahdollisesti syntyvä kairaussoija. Lupamääräyksessä 8 ja 9 on määrätty tarkemmin kaivannaisjätteen käsittelystä, kuinka tulee toimia luonnonsuojelulaissa tarkoitetuilla erityisesti suojeltavilla kohteilla tai jos alueelle sijoittuu pohjavesialueita.

Perustelut: Määräyksen perusteena on kaivoslaki (621/2011) 13 § ja VNa kaivostoiminnasta (391/2012) 3 §.

5. Määräys ilmoitusvelvollisuudesta koskien malminetsintäalueen maastotöitä ja rakennelmia

Malminetsintäluvan haltijan on hyvissä ajoin etukäteen ilmoitettava kirjallisesti malminetsintäalueeseen kuuluvien **kiinteistöjen omistajille** (sekä näihin rinnastettaville, Kaivoslaki 5.2 §), ja muille oikeudenhaltijoille kaikista maastotöistä, jotka voivat aiheuttaa vahinkoa tai haittaa, sekä väliaikaisista rakennelmista. Ilmoitus on lisäksi tehtävä poronhoitolaissa säädetyllä erityisesti poronhoitoa varten tarkoitetulla alueella (*erityinen poronhoitoalue*) asianomaiselle Muonion paliskunnalle.

Malminetsintäluvan haltijan on ilmoitettava maastotöistä toimialallaan yleistä etua valvoville viranomaisille:

- Tukesille,
- toimivaltaisen Lapin ELY-keskuksen ympäristövastuualueelle,
- Metsähallitukselle
- Mikäli lupa-alueelta löydetään tutkimusten yhteydessä muinaismuistolaissa tarkoitettuja kohteita, tulee luvanhaltijan toimia siten kuin muinaismuistolaissa todetaan ja ilmoittaa löydöksistä viipymättä Museovirastolle tai alueelliselle Tornionlaakson museolle.

Perustelut: Määräyksen perusteena on kaivoslaki (621/2011) 12 § ja VNa kaivostoiminnasta (391/2012) 2 §.

6. Määräys malminetsintäalueen koon pienentämisen aikataulusta

Kaivosviranomaisen on pienentänyt malminetsintäaluetta alueen etelä-kaakon puoleisesta osasta, jotta lähistöllä oleva asuinrakennus jää 150 metrin etäisyydelle. Valtauspäätös 8680/1-8 on annettu 5.10.2010, jolloin oli voimassa kaivoslaki vuodelta 1965 ja siinä sallittu vähimmäisetäisyys asuinrakennukseen on 50 metriä. Nyt voimassa olevan kaivoslain (601/2011) mukaan vähimmäisetäisyys asuinrakennukseen on 150 metriä. Kaivosviranomaisen ei näe muilta osin malminetsintäalueen pienentämisen aikataululle olevan tarvetta, tutkimuksia voidaan pitää perusteltuna koko ML2022:0031 alueelle (Liite 1). Jos luvan haltija haluaa pienentää voimassa olevaa malminetsintälupaa tai luopua siitä kokonaan, tulee luvan haltijan tehdä ilmoitus joko osittaisesta tai koko malminetsintäalueen raukeamisesta.

Perustelut: Määräyksen perusteena on kaivoslaki (621/2011) 11 §, 51 §, 67 §). Otettaessa huomioon alueen koko, tutkimussuunnitelma ja sen perustelut, sekä seikka, etteivät luvassa sallittavat malminetsintätoimet nykyisen aluerajauksen sisällä estä tai vaikeuta olennaisesti muita alueeseen kohdistuvia käyttötarpeita, voidaan tutkimuksia pitää perusteltuna koko jäljelle jäävälle alueelle.

7. Määräys vakuuden asettamisesta

Tässä malminetsintäluvassa **ML2022:0031** määrätään lupakohtainen **3000 euron** suuruinen vakuus. Vakuus asetetaan pankkitalletuksena Turvallisuus- ja kemikaalivirastolle kaivoslain (621/2011) 15 §:ssä tarkoitettujen jälkitoimenpiteiden sekä 103 §:ssä tarkoitettun vahingon ja haitan korvaamista, sekä muiden kaivoslakiin perustuvien velvoitteiden täyttämistä varten. Tässä malminetsintäluvassa määrätty vakuus on asetettava viimeistään 30 päivänä siitä, kun malminetsintä lupa on tullut lainvoimaiseksi, luvanhaltijan malminetsinnästä mahdollisesti aiheutuvaa vahinkoa, haittaa tai muuta kaivoslaissa mainittua velvoitetta varten pankkiin avatulle vakuustalletustilille. Kaivoslain 73 §:ssä tarkoitettu luvan siirto ei vapauta vakuutta.

Perustelut: Määräyksen perusteena on kaivoslaki (621/2011) 107, 109, 110 ja 111 §. Vakuus asetetaan kaivosviranomaisen arvion perusteella, joka perustuu malminetsintäalueilla suoritettun valvontatyön kautta saatuihin havaintoihin. Valvontahavaintojen perusteella tyypillisimpien malminetsintäalueilla sattuvan vahingon suuruusluokka on linjassa tässä luvassa määrätyn vakuuden kanssa. Kaivosviranomaisen on arvioitua toiminnan laatua ja laajuutta (lupamääräys 1), toiminta-alueen erityispiirteitä, sekä luvassa säädettyjä velvoitteita lupamääräykset huomioiden ja päätynyt määrättyyn vakuuteen. Luvassa sallitut geofyysikaaliset- ja geokemialliset tutkimusmenetelmät tai maaperä- ja kallioperänäytteenotto eivät aiheuta merkittävää vahinkoa ympäristölle tai luonnolle, kun tutkimustyö suoritetaan lupamääräyksiä noudattaen. Malminetsinnästä johtuvia tyypillisiä maanomistajalle aiheutuvia vahinkoja ovat lähinnä yksittäiset puustovahingot. Luvassa on kielletty luonnonsuojelulain nojalla rauhoitettujen lajien vahingoittaminen tai vaarantaminen. Mikäli alueella on sellaisia, niitä varten on annettu tarkat rajoitukset. Lähtökohtaisesti luvanhaltijan urakoitsijoilla on erillinen vastuuvakuutus tutkimustoimissa aiheutuneita ennakoimattomia vahinkoja varten. Kaivosviranomaisen harkitsee luvan siirron tai muuttamisen yhteydessä, onko vakuuden suuruutta tarkistettava.

8. Määräykset malminetsintää ja malminetsintäalueen käyttöä koskevista seikoista sen varmistamiseksi, ettei toiminnasta aiheudu kaivoslaissa (621/2011) kiellettyä seurausta

Malminetsintä sekä malminetsintäalueella liikkuminen ja muu alueen käyttö on rajoitettava tutkimustyön kannalta välttämättömiin toimenpiteisiin. Toimenpiteet on suoritettava siten, että niistä ei aiheudu kohtuudella vältettävissä olevaa yleisen tai yksityisen edun loukkausta eikä merkittäviä muutoksia luonnonolosuhteissa. Luonnonolosuhteilla tarkoitetaan alueen pohja- ja pintavesioloja, lämpö- ja kosteusoloja sekä kasvien kasvupaikkatekijöitä.

Tämän päätöksen liitteessä 1 tarkoitettulla malminetsintäalueella ja 30 metrin etäisyydellä sen rajasta toiminnan kannalta välttämättömään liikkumiseen ei tarvita erillistä maastoliikennelupaa. Tutkimustyön kannalta välttämättömiin kairaus-toimenpiteisiin saa käyttää alueen vettä, mutta jos kairauksessa käytettävän veden määrä ylittää 100m³/vrk, on toimittava siten kuin vesilain (587/2011) 2. luvun 15 §:ssä todetaan. Tutkimustöitä tehtäessä on otettava aina huomioon ympäristönsuojelulain (527/2014) 17§:n mukainen pohjaveden pilaamiskielto. Malminetsinnästä ja muusta malminetsintäalueen käytöstä ei saa aiheutua merkittäviä muutoksia luonnonolosuhteissa, eikä merkittävää maisemallista haittaa.

Malminetsintäluvun haltijan on kairauksen päätyttyä tulpattava kairareitit teräksisen maakairausputken paikalleen jäädessä mansettitulpalla pohjaveden maanpinnalle nousun estämiseksi. Kairaputket on katkaistava noin 0,10–0,20 metrin pituuteen läheltä maanpintaa, kairaputken päät on peitettävä metallisella suojahatulla ja merkittävä selvästi huomiovärillisin puupaaluin, joissa on kairauspaikan tunnisteet ja heijastin. Kairakohteiden jätehuolto sekä siistiminen on tehtävä välittömästi töiden loputtua kohteella.

Perustelut: Malminetsintäluvan haltijan on luovuttuaan malminetsintäalueesta tai sen menetettyään viipymättä saatettava malminetsintäalue yleisen turvallisuuden vaatimaan kuntoon, sekä saatettava alue mahdollisimman luonnonmukaiseen tilaan (621/2011) 11 ja 15 §.

9. Määräykset yleisen ja yksityisen edun kannalta välttämättömistä ja luvan edellytysten toteuttamiseen liittyvistä seikoista

Malminetsintäluvan haltijan on rajoitettava malminetsintä ja muu malminetsintäalueen käyttö tutkimustyön kannalta välttämättömiin toimenpiteisiin. Toimenpiteet on suunniteltava siten, että niistä ei aiheudu kohtuudella vältettävissä olevaa yleisen tai yksityisen edun loukkausta. Vaikka tässä malminetsintäluvassa sallitut tutkimusmenetelmät eivät vaikuta laajasti ympäristöön, malminetsintäluvan haltijan on oltava kuitenkin riittävästi selvillä hankkeen ympäristövaikutuksista siinä laajuudessa kuin kohtuudella voidaan edellyttää.

Tässä malminetsintäluvassa sallitut tutkimusmenetelmät on kirjattu lupamääräykseen 1. Sallituilla malminetsintämenetelmillä ei vaikeuteta oikeusvaikutteisen kaavan toteuttamista, ei aiheuteta olennaista haittaa muulle elinkeinotoiminnalle eikä merkittävää maisemallista haittaa. Sallituilla tutkimustoimilla ei myöskään aiheuteta merkittäviä muutoksia luonnonolosuhteissa, harvinaisten tai arvokkaiden luonnonesiintymien olennaista vahingoittumista, merkittävää maisemallista haittaa tai muuta merkittävää vahingollista ympäristövaikutusta, kun tutkimukset suoritetaan päätöksessä sallituilla menetelmillä sallittuina ajankohtina.

Tällä malminetsintäluvalla ei ole tarkoituksena tehdä koelouhintaa taikka laajuudeltaan tai vaikutuksiltaan sitä vastaavia toimenpiteitä, eikä toimintaa myöskään ole suunniteltu asema-kaava-alueelle. Sallittujen, kohteella hetkellisesti suoritettavien tutkimustoimien ei voida myöskään katsoa häiritsevän merkittävästi Suomen pesimälintuja, jotka ovat suurelta osin luonnon-suojelulailla rauhoitettuja. Suomessa seurataan lajien uhanalaisuutta, ja lajien uhanalaisuustilanteen voi tarkastaa Punaisen kirjan verkkopalvelussa (YM & SYKE, 2019), joka löytyy osoitteesta <https://punainenkirja.laji.fi>. Kirjassa on mainittu myös aina uhanalaisuuteen johtaneet syyt ja uhkatekijät tulevaisuudessa. Tässä luvassa sallittuja malminetsintämenetelmiä ei mainita kirjassa syiksi tai tulevaisuuden uhkatekijöiksi.

Luvansaajan on huolehdittava tutkimustoiminnassaan, ettei eri tutkimusvaiheissa päädy kiintoainesta pintavesiin. Tutkimuskairauksissa merkittävästi kertyvä kairaussoija tulee kerätä pois maastosta.

Alueella saattaa olla metsälain mukaisia kohteita: lähteitä, puron- ja noronvarsimetsiä. Tämä tulee huomioida siten, ettei tutkimustoiminnalla ole heikentäviä vaikutuksia ko. luontokohteisiin ja lajien elinympäristöihin. Luonnontilaisten tai luonnontilaisten kaltaisten lähteiden luonnontilan vaarantaminen on kielletty. Pienvedet, lähteet ja norot on huomioitava tutkimustoiminnassa riittäväällä suojavyöhykkeellä. Vaikka metsälakia sovelletaan metsän hoitamiseen ja käyttämiseen metsätalousmaaksi luettavilla alueilla, tutkimustoimia suunniteltaessa myös edellä mainitut kohteet tulee huomioida.

Alueeseen kohdistuu maastoliikennelain mukainen moottorikelkkareitti. Malminetsintä ei saa aiheuttaa vaaraa, haittaa tai vahinkoa moottorikelkkareitin käytölle ja kunnolle.

Lupa-alueella on kaksi muinaismuistolain (295/1963) suojelemaa kiinteää muinaisjäännöstä Hautakosket, 1000029350 ja Kuervaara pohjoinen lähde, 1000031923), jotka tulee huomioida lupa-alueen tutkimustöiden ja reittien suunnittelussa. Lisätietoja kohteen tilanteesta saa Lapin ELY-keskuksen (Liite 5), Metsähallituksen (Liite 6) ja Tornionlaakson museon lausunnoissa (Liite 7) mainituilta yhteyshenkilöiltä tai Tukesilta.

Malminetsintäluvan haltijan tulee esittää hyvissä ajoin ennen tutkimustöiden aloittamista

tarkka tutkimussuunnitelma toimenpiteineen ja sijaintitietoineen sekä tarvittaessa päivittää kiviainesjätteen jätehuoltosuunnitelmaa Tukesille. Lisäksi tutkimussuunnitelma tulee toimittaa tiedoksi toimivaltaiselle Lapin ELY-keskukselle ja Metsähallitukselle ja Tornionlaakson museolle. Lähtökohtaisesti luvanhaltijalla ei ole kaivoslaissa asetettua yleistä inventointivelvollisuutta kasvillisuus- tai luontokartoituksille varovaisuusperiaate huomioiden, eikä sellaista edellytetä muiltakaan samankaltaisia vaikutuksia aiheuttavilta maankäyttömuodoilta suojelualueiden ulkopuolella.

Perustelut: Tutkimussuunnitelman esittämisvelvollisuudella varmistetaan, että toimenpiteisiin voidaan tarvittaessa valvonnallisesti puuttua. Samalla Tukesin on mahdollista kaivoslain valvonnan toteuttamiseksi arvioida toimenpiteiden vaikutusta ja tarvittaessa antaa tarkempia lisämääräyksiä toimenpiteiden suorittamisesta. Kaivoslaki (621/2011) 11 § ja 12 §, VNa (391/2012) 2 §.

Siirtyminen lupa-alueelle, ja lupa-alueella liikkuminen on sulanmaan aikana pyrittävä suunnitelmaan niin, että luontaisia aukkopaikkoja ja olemassa olevia uria käytetään mahdollisimman paljon hyväksi. Kosteikkoalueilla liikkumista tulee ensisijaisesti välttää sulanmaan aikana. Toiminnanharjoittajan on oltava selvillä toimintansa ympäristövaikutuksista, ympäristöriskeistä ja niiden hallinnasta sekä haitallisten vaikutusten vähentämismahdollisuuksista. Koneellinen tutkimus ja näytteenotto alueilla, joilla on olemassa vaarana, että tutkimukset tai liikkuminen aiheuttaa maaperään vahinkoja (suot), tulee suorittaa aina ajankohtana, jolloin maaperä on jäänyt. Lisäksi tulee huomioida Metsähallituksen lausunnossa (Liite 6) esitetyt seikat Metsähallituksen metsätieverkostoon liittyen.

Perustelut: Määräys perustuu kaivoslain (621/2011) 11 §:ään. Malminetsintäluvan haltijan on rajoitettava malminetsintä ja muu malminetsintäalueen käyttö tutkimustyön kannalta välttämättömiin toimenpiteisiin. Toimenpiteet on suunniteltava siten, että niistä ei aiheudu kohtuudella vältettävissä olevaa yleisen tai yksityisen edun loukkausta. Malminetsintäluvan nojalla tapahtuvasta malminetsinnästä ja muusta malminetsintäalueen käytöstä ei saa aiheutua:

- 1) haittaa ihmisten terveydelle tai vaaraa yleiselle turvallisuudelle;
- 2) olennaista haittaa muulle elinkeinotoiminnalle;
- 3) merkittäviä muutoksia luonnonolosuhteissa;
- 4) harvinaisten tai arvokkaiden luonnonesiintymien olennaista vahingoittumista;
- 5) merkittävää maisemallista haittaa.

10. Määräys malminetsintäkorvauksen suuruudesta ja maksuajankodasta

Alueella on ollut voimassa kaivoslain (503/1965) mukainen valtaus KaivNro 8680/1-8. Alueelle on haettu kaivospiirihakemus, joka on pitänyt valtauksen voimassa 11 vuotta ja 7 kuukautta. Tämä päätös jatkaa malminetsintäluvan voimassaoloa kolme (3) vuotta (*lupavuodet kolmetoista (13), neljätoista (14) ja viisitoista (15)*). Malminetsintäluvan haltijan on maksettava malminetsintäalueeseen kuuluvien kiinteistöjen omistajille vuotuista korvausta **50 euroa hehtaarilta** luvan voimassaoloajan. Malminetsintäalueesta lasketaan kokonaispinta-ala, ja jokaisen kiinteistön tai muiden rekisteriyksiköiden osalta pinta-ala vähintään 0,1 hehtaarin tarkkuudella.

Malminetsintäkorvaus on ensimmäiseltä vuodelta maksettava viimeistään 30 päivänä siitä, kun malminetsintälupa on tullut lainvoimaiseksi. Seuraavina vuosina korvaus on maksettava vastaavana ajankohtana.

Luvan haltijan on ilmoitettava malminetsintäkorvauksen kokonaissuorituksesta kirjallisesti kaivosviranomaiselle, kun velvollisuus on täytetty.

Mikäli hakija pienentää tai muuttaa tässä päätöksessä määrättyä malminetsintäaluetta

muutoshakemuksella, määräytyy uusi malminetsintäkorvaus maanomistajalle seuraavasta tämän lupapäätöksen maksupäivästä alkaen muutospäätöksessä määrättävän pinta-alan mukaan.

Perustelut: Määräys perustuu kaivoslain (621/2011) 99 §:ään, jossa säädetään malminetsintäkorvauksen suuruudesta ja maksutavasta, 51 § 67 § ja 69:ään, joissa säädetään malminetsintäluvan raukeamisesta ja muuttamisesta sekä 152.1 §:ään, jossa säädetään kaivosviranomaisen oikeudesta saada kaivoslain säännösten noudattamisen valvontaa varten tarpeelliset tiedot niiltä, joita tämän lain velvoitteet koskevat.

11. Määräys vahinkojen ja haittojen korvaamisesta malminetsintäalueella

Malminetsintäluvan haltijan on korvattava malminetsintäalueella tapahtuvasta kaivoslakiin (621/2011) perustuvasta toiminnasta aiheutuneet vahingot ja haitat, jollei jonkin toimenpiteen osalta korvauksesta toisin säädetä.

Perustelut: Määräys perustuu kaivoslain (621/2011) 103 §:ään, jossa säädetään vahinkojen ja haittojen korvaamisesta malminetsintäalueella.

12. Poronhoidolle aiheutuvien haittojen vähentämiseksi erityisellä poronhoitoalueella

Alue kuuluu Muonion paliskunnan alueeseen. Malminetsintätutkimukset on sovitettava alueella toimivan paliskunnan kanssa siten, ettei niistä aiheudu olennaista haittaa poronhoidolle. Kaivoslain 11 §:n 2 mom. 2 kohdan mukaan olennaisen haitan aiheuttaminen muulle elinkeinotoiminnalle on kielletty. Tässä luvassa on kyse tutkimustoiminnasta, joka on tutkimussuunnitelmassa esitettyjen toimien mukaan lyhytkestoista ja suhteellisen hetkellinen tapahtuma tutkimuskohteella. Tutkimuskalusto liikkuu hitaasti eikä ajata mahdollisia alueella olevia poroja tarpeettomasti. Luvanhaltijan tulee suunnitella tutkimustyöt riittävän pitkällä aikavälillä ja suorittaa toimet ajankohtana, jolloin niistä on kaikista vähän häiriötä alueella tehtävälle poronhoidolle ja paliskunnan keskeisimmille toiminta-alueille. Malminetsintäluvan haltijan on ilmoitettava paliskunnalle tutkimustöistä ja niiden aikataulusta, sekä muusta alueiden käytöstä hyvissä ajoin ennen tutkimustöiden aloittamista.

Malminetsintäluvan haltijan on otettava huomioon alueella mahdollisesti olevat poronhoidolle tärkeät rakenteet kuten esimerkiksi erotusaita ja käytettävä valmiita veräjiä kulkemiseen ja huolehdittava ettei tutkimustoiminnan seurauksena alueella hetkellisesti tapahtuva maastoliikennehäiriö lisää porojen hallitsematonta siirtymistä alueelta toiselle. Luvan haltijan tulee sopia tarvittaessa paikallisesti keinoista, joilla porojen haitallinen liikkuminen alueelta toiselle estetään.

Perustelut: Edellä mainituilla toimenpiteillä ehkäistään malminetsinnästä poronhoidolle mahdollisesti aiheutuvia haittoja erityisellä poronhoitoalueella. Kaivosviranomaisen on arvioinut sallittujen tutkimusten mahdollista haittaa ja olennaista vaikutusta, tutkimusten luonteen ja laajuuden sekä ennakoitavissa olevien vaikutusten perusteella. Määräys perustuu Poronhoitolain (848/1990) 2§:ään ja kaivoslain (621/2011) 51 §:ään.

Hakemuksen käsittely

Jatkoaikahakemus: Hannukainen Mining Oy
Hakemuksen täydennys: Hannukainen Mining Oy

17.5.2022
30.1.2024

<i>(allekirjoitettu hakemus ja maanomistajatiedot)</i>	
Kuulutus hakemuksesta: Tukes	28.2.2024
Lausuntopyynnöt: Tukes	28.2.2024
Täydennys: Hannukainen Mining Oy (Kaivannaisjätteen jätehuoltosuunnitelma)	18.10.2024
Jatkoaikapäätös: Tukes	25.10.2024

Lupahakemuksesta tiedottaminen

Tukes on tiedottanut hakemuksesta 28.2.2024 kuuluttamalla siitä 30 päivän ajan Kolarin kunnan ilmoituskanavilla. Hakemus on ollut nähtävillä myös Tukesin internet-sivuilla. Hakemus on ollut nähtävillä 5.4.2024 saakka.

Asianosaisia maanomistajia on tiedotettu hakemuksesta kirjeitse sekä lehti-ilmoituksella Lapin Kansassa 28.2.2024.

Lausunnot ja mielipiteet on pyydetty toimitettavaksi viimeistään 5.4.2024. Tämän päivämääränkin jälkeen toimitetut lausunnot ja mielipiteet on otettu ratkaisussa huomioon.

Lausuntopyynnöt ja lausunnot hakemuksesta

Hakemuksesta on lähetetty lausuntopyynnöt ja saatu lausunnot seuraavasti:

- 1) Tukesin lausuntopyyntö on lähetetty **Kolarin kunnalle** 28.2.2024.
Kolarin kunta on antanut lausunnon 7.5.2024 (liite 4).
- 2) Tukesin lausuntopyyntö on lähetetty **Lapin ELY-keskukselle** 28.2.2024.
Lapin ELY –keskus on antanut lausunnon 11.4.2024 (liite 5).
- 3) Tukesin lausuntopyyntö on lähetetty **Metsähallitukselle** 28.2.2024.
Metsähallitus on antanut lausunnon 12.3.2024 (liite 6).
- 4) Tukesin lausuntopyyntö on lähetetty **Tornionlaakson museolle** 28.2.2024.
Tornionlaakson museo on antanut lausunnon 4.4.2024 (liite 7).
- 5) Tukesin lausuntopyyntö on lähetetty **Muonion paliskunnalle** 28.2.2024.
Muonion paliskunta ei ole antanut lausuntoa.

Muistutukset ja mielipiteet

Hakemuksen johdosta ei esitetty muistutuksia tai mielipiteitä.

Hakijan selitys

Hakijalta ei ole pyydetty selitystä.

Tukesin kannanotto lausunnoissa ja muistutuksissa esitettyihin yksilöityihin vaatimuksiin

Lausunnoissa esitetyt asiat on otettu lupapäätöksessä huomioon lupamääräyksiin.

Tiedoksi luvan haltijalle

Kaivoslain (621/2011) suhde muuhun lainsäädäntöön

Sen lisäksi, mitä kaivoslaissa säädetään, sovelletaan kaivoslain mukaista lupa- tai muuta asiaa ratkaistaessa ja muutoin tämän lain mukaan toimittaessa muun muassa; luonnonsuojelulakia (9/2023), ympäristönsuojelulakia (527/2014), erämaalakia (62/1991), maankäyttö- ja rakennuslakia (132/1999), vesilakia (587/2011), poronhoitolakia (848/1990), säteilylakia (592/1991), ydinenergilakia (990/1987), muinaismuistolakia (295/1963), maastoliikennelakia (1710/1995) ja patoturvallisuuslakia (494/2009). Malminetsintäluvan haltijan on aina noudatettava Suomen lainsäädäntöä ja asiaan liittyviä muita kansainvälisiä sopimuksia.

Maastossa liikkuminen

Maastoliikennelain (1710/1995) 4.1 §:n ja 4.2 §:n 9-kohdan mukaan kaivoslaissa (621/2011) tarkoitettulla malminetsintäalueella ja 30 metrin etäisyydellä sen rajasta moottorikäyttöisellä ajoneuvolla liikkuminen ei edellytä maanomistajan tai haltijan lupaa, kun kyse on asianomaisessa malminetsintäluvassa tai kaivosluvassa tarkoitettun toiminnan kannalta välttämättömästä liikkumisesta. Mikäli malminetsintäalue rajautuu alueeseen, jolla liikkumista on rajoitettu (esim. luonnonsuojelualue), malminetsintäalueen rajan ulkopuolella tarvitaan alueen hallinnasta vastaavan viranomaisen suostumus.

Viitaten lupamääräykseen 9, malminetsintäluvan haltija veloitetaan rajoittamaan malminetsintä ja malminetsintäalueen käyttö tutkimustyön kannalta välttämättömiin toimenpiteisiin. Malminetsinnästä ei saa aiheutua merkittäviä muutoksia luonnonolosuhteissa, harvinaisten tai arvokkaiden luonnonesiintymien olennaista vahingoittumista, merkittävää maisemallista haittaa. Alueen koskemattomuuteen, joka liittyy alueen suojelutavoitteisiin, on säilytettävä. Aiheutetut vahingot on korvattava maanomistajalle.

Luvan muuttaminen ja raukeaminen

Malminetsintäluvan haltijan on kaivoslain (621/2011) 69 §:n mukaan haettava malminetsintäluvan muuttamista, jos tutkimussuunnitelmaa muutetaan tai täydennetään siten, että lupamääräyksiä on tarpeen tarkistaa. Luvanhaltija voi lisäksi hakea malminetsintäluvan muuttamista lupamääräysten tarkistamiseksi, kun luvan mukaista toimintaa on tarpeen muuttaa.

Kaivosviranomaisen on (621/2011) 67 §:n mukaan päätettävä, että malminetsintälupa raukeaa, jos luvanhaltija tekee asiaa koskevan ilmoituksen. Luvanhaltija on velvollinen tekemään ilmoituksen, jos tarkoituksena ei enää ole harjoittaa lupaan perustuvaa toimintaa. Malminetsintälupa raukeaa ilmoituksen saavuttua kaivosviranomaiselle.

Luvan voimassaolon jatkaminen

Malminetsintäluvan voimassaolon jatkamisen edellytyksistä säädetään kaivoslain (621/2011, sekä 505/2023) 61 §, 61a § sekä 61 b §:ssä.

Kaivoslain (621/2011) 61.1 §:n mukaan malminetsintäluvan voimassaoloa voidaan jatkaa enintään kolme vuotta kerrallaan siten, että lupa on voimassa yhteensä enintään viisitoista vuotta.

Kaivoslain (621/2011) 61.2 §:n mukaan malminetsintäluvan voimassaolon jatkamisen

edellytyksenä on, että:

- 1) malminetsintä on ollut tehokasta ja järjestelmällistä;
- 2) esiintymän hyödyntämismahdollisuuksien selvittäminen edellyttää jatkotutkimuksia;
- 3) luvanhaltija on noudattanut tässä laissa säädettyjä velvollisuuksia samoin kuin lupamääräyksiä;
- 4) voimassaolon jatkamisesta ei aiheudu kohtuutonta haittaa yleiselle tai yksityiselle edulle.

Kaivoslain (621/2011) 66 §:n mukaan malminetsintäluvan voimassaolon jatkamista varten lupaviranomaiselle on ennen luvan voimassaolon päättymistä toimitettava lupahakemus sekä lupaharkinnan kannalta tarpeelliset ja luotettavat selvitykset edellä mainituista voimassaolon jatkamisen edellytyksistä.

Kaivostoiminnasta annetun valtioneuvoston asetuksen (391/2012) 27.2 §:n mukaan hakemuksesta tulee käydä ilmi hakijan haluamat muutokset lupa-alueeseen tai muut merkittävät muutokset sekä asianosaisissa tapahtuneet muutokset. Asetuksen 27.3 §:n mukaisesti hakemukseen tulee liittää lupaharkinnan kannalta tarpeellinen ja luotettava selvitys:

- 1) hakemuksen kohteena olevan luvan nojalla tehdyistä toimenpiteistä ja niiden tuloksista;
- 2) alueelle kohdistuneiden tutkimuskustannusten määrästä;
- 3) esiintymän hyödyntämismahdollisuuksista ja jatkotutkimusten tarpeellisuudesta;
- 4) perustelut aluerajaukselle.

Lisäksi hakemukseen sovelletaan vastaavasti, mitä lupahakemuksesta säädetään kaivoslain (621/2011) 34 §:ssä.

Lupapäätöksestä tiedottaminen

Lupapäätös on toimitettu päätöksenantopäivänä:

- Hannukainen Mining Oy:lle (hakija)

Jäljennös päätöksestä on toimitettu antopäivänä

- Kolarin kunnalle,
- Lapin ELY-keskukselle,
- Metsähallitukselle,
- Tornionlaakson museolle tiedoksi,
- Muonion paliskunnalle,
- niille, jotka ovat jäljennöstä erikseen pyytäneet

Päätöksen antamisesta on ilmoitettu

- maanomistajille (kirjeitse)
- asianosaisille, joita asia erityisesti koskee
- niille, jotka ilmoitusta ovat erikseen pyytäneet

Lupaviranomainen on tiedottanut annetusta päätöksestä Lapin Kansa -sanomalehdessä 25.10.2024.

Tukes toimittaa Maanmittauslaitokselle malminetsintäluvasta tiedot merkittäväksi kiinteistötietojärjestelmään.

Perustelut: Päätöksestä tiedottaminen ja siinä noudatettu menettely perustuvat kaivoslain (621/2011) lupapäätöksestä tiedottamista koskevaan 58 §:ään.

Päätösmaksu

Tästä päätöksestä perittävä maksu on **3950 €**. Valtion talous- ja henkilöstöhallinnan palvelukeskus lähettää laskun hakijalle.

Maksu perustuu hakemuksen vireille tullessa voimassa olleeseen asetukseen Turvallisuus- ja kemikaaliviraston maksullisista suoritteista (1283/2021).

Muutoksenhaku

Tähän päätökseen saa kaivoslain (621/2011) 162 §:n nojalla hakea muutosta valittamalla **Pohjois-Suomen hallinto-oikeuteen**.

Valitus on tehtävä kirjallisesti 30 päivän kuluessa päätöksen tiedoksisaannista (808/2019, 13 §). Päätöksen tiedoksisaannin katsotaan tapahtuneen seitsemäntenä päivänä päätöksen julkaisemisesta. Liitteenä olevasta valitusosoituksesta ilmenee, miten muutosta haettaessa on meneteltävä.

Päätöksestä perittävästä maksusta valitetaan samassa järjestyksessä kuin pääasiasta.

Lisätietoja

kaivosasiat@tukes.fi tai ylitarkastaja Maria Alapuranen puh. 0295 052 213

Asian on esitellyt ylitarkastaja Maria Alapuranen ja ratkaissut johtava asiantuntija Ilkka Keskitalo.

Tämä asiakirja on allekirjoitettu sähköisesti. Allekirjoittajan henkilöllisyyden ja allekirjoituksen ajankohdan voi varmistaa allekirjoitusta klikkaamalla ja asiakirjan aitous voidaan todentaa sähköisesti. Jos asiakirjaa muutetaan jälkikäteen, allekirjoitus ei ole enää kelvollinen. Sähköinen asiakirja on alkuperäiskappale, eikä allekirjoituksen oikeellisuutta voi varmistaa paperitulosteesta. Alkuperäisen sähköisen asiakirjan voi tarvittaessa pyytää Tukesin kirjaamosta.

LIITTEET

Liite 1	ML2022:0031 lupakartta
Liite 2	Tilakohtaiset pinta-alat malminetsintälupa-alueella
Liite 3	Asianosaiset maanomistajat
Liite 4	Kolari kunnan lausunto
Liite 5	Lapin ELY-keskuksen lausunto
Liite 6	Metsähallituksen lausunto
Liite 7	Tornionlaakson museon lausunto
Liite 8	Kaivannaisjätteen jätehuoltosuunnitelma
Liite 9	Ohje vakuuden asettamiseksi

VALITUSOSOITUS

Valitusviranomainen

Päätökseen saa hakea muutosta valittamalla sille hallinto-oikeudelle, jonka tuomiopiirissä pääosa tässä päätöksessä tarkoitettusta alueesta sijaitsee. Toimivaltainen hallinto-oikeus on mainittu valitusosoituksen lopussa. Valituskirjelmä osoitetaan valitusviranomaiselle ja se on toimitettava valitusajassa hallinto-oikeuden kirjaamoon.

Valitusaika

Valitus on tehtävä kirjallisesti 30 päivän kuluessa päätöksen tiedoksisaannista. Päätöksen tiedoksisaannin katsotaan tapahtuneen seitsemäntenä päivänä päätöksen julkaisemisesta.

Valitusoikeus

Malminetsintälupaa, kaivoslupaa ja kullanhuuhtontalupaa koskevaan päätökseen, mainitun luvan voimassaolon jatkamista, raukeamista, muuttamista ja peruuttamista koskevaan päätökseen sekä kaivostoiminnan lopettamispäätökseen saa hakea muutosta:

- 1) asianosainen;
- 2) rekisteröity yhdistys tai säätiö, jonka tarkoituksena on ympäristön-, terveyden- tai luonnonsuojelun taikka asuinympäristön viihtyisyyden edistäminen ja jonka sääntöjen mukaisella toiminta-alueella kysymyksessä olevat ympäristövaikutukset ilmenevät;
- 3) toiminnan sijaintikunta tai muu kunta, jonka alueella toiminnan haitalliset vaikutukset ilmenevät;
- 4) elinkeino-, liikenne- ja ympäristökeskus ja muu asiassa toimialallaan yleistä etua valvova viranomainen;
- 5) saamelaiskäräjät sillä perusteella, että luvassa tarkoitettu toiminta heikentää saamelaisten oikeutta alkuperäiskansana ylläpitää ja kehittää omaa kieltään ja kulttuuriaan;
- 6) kolttien kyläkokous sillä perusteella, että luvassa tarkoitettu toiminta heikentää kolttien elinolosuhteita ja mahdollisuuksia harjoittaa elinkeinoja.

Kaivosviranomaisella on lisäksi oikeus valittaa sellaisesta päätöksestä, jolla hallinto-oikeus on muuttanut sen tekemää päätöstä tai kumonnut päätöksen.

Valituksen sisältö

Valituskirjelmässä on ilmoitettava

- päätös, johon haetaan muutosta
- miltä kohdin päätökseen haetaan muutosta ja mitä muutoksia siihen vaaditaan tehtäväksi
- perusteet, joilla muutosta vaaditaan
- mihin valitusoikeus perustuu, jos valituksen kohteena oleva päätös ei kohdistu valittajaan
- valittajan nimi ja kotikunta
- postiosoite ja puhelinnumero, joihin asiaa koskevat ilmoitukset valittajalle voidaan toimittaa

Jos valittajan puhevaltaa käyttää hänen laillinen edustajansa tai asiamiehensä tai jos valituksen laatijana on joku muu henkilö, valituskirjelmässä on ilmoitettava myös tämän nimi ja kotikunta.

Valittajan, laillisen edustajan tai asiamiehen on allekirjoitettava valituskirjelmä, ellei valituskirjelmää toimiteta sähköisesti (telekopiona tai sähköpostilla).

Valituksen liitteet

Valituskirjelmään on liitettävä

- päätös, johon haetaan muutosta valittamalla, alkuperäisenä tai jäljennöksenä
- asiakirjat, joihin valittaja vetoaa vaatimuksensa tueksi, jollei niitä ole jo aikaisemmin toimitettu viranomaiselle
- asiamiehen valtakirja

Valituskirjelmän toimittaminen perille

Valituskirjelmän voi viedä valittaja itse tai hänen valtuuttamansa asiamies. Valituskirjelmä liitteineen voidaan myös lähettää postitse, telekopiona tai sähköpostilla. Postiin valituskirjelmä on jätettävä niin ajoissa, että se ehtii perille valitusajan viimeisenä päivänä ennen aukioloajan päättymistä. Hallinto-oikeudessa kirjaamon aukioloaika on klo 8.00–16.15. Sähköisesti (telekopiona tai sähköpostilla) toimitetun valituskirjelmän on oltava toimitettu niin, että se on käytettävissä vastaanottolaitteessa tai tietojärjestelmässä määräajan viimeisenä päivänä ennen virka-ajan päättymistä.

Valittajalta peritään hallinto-oikeudessa **oikeudenkäyntimaksu 270 euroa**. Tuomioistuinten ja eräiden oikeushallintoviranomaisten suoritteista perittävistä maksuista annetussa laissa (701/1993) on erikseen säädetty eräistä tapauksista, joissa maksua ei peritä.

Toimivaltaisen hallinto-oikeuden yhteystiedot muutoksenhakua varten:

Pohjois-Suomen hallinto-oikeus

käyntiosoite: Torikatu 34–90, 90100 Oulu

postiosoite: PL 189, 90101 Oulu

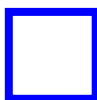
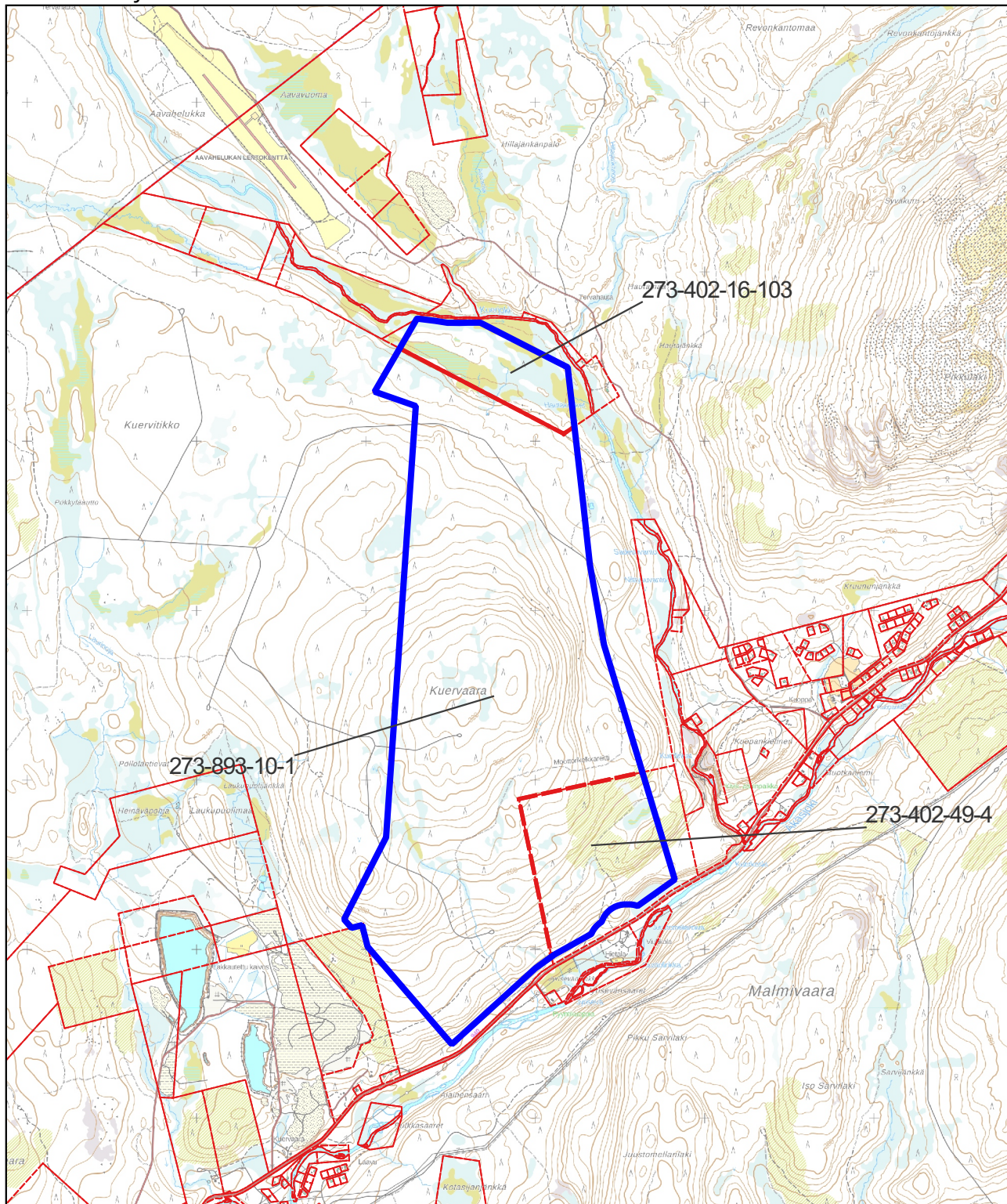
puhelin: 029 56 42800

faksi: 029 56 42841

sähköposti: pohjois-suomi.hao@oikeus.fi

Valituksen voi tehdä myös hallinto- ja erityistuomioistuinten asiointipalvelussa osoitteessa: <https://asiointi2.oikeus.fi/hallintotuomioistuimet>

Kartta malminetsintälupa-alueesta
Mittakaava ohjeellinen



Malmietsintälupa-alue



Kiinteistörajat

Mittakaava 1:35 000
Hannukainen Mining Oy
Kuervaara
ML2022:0031

Kiinteistötunnus	Pinta-ala (ha)
273-402-16-103	34,23
273-893-10-1	396,12
273-402-49-4	62,50

Pinta-ala yhteensä: **492,85ha**

Lupatunnus
ML2022:0031
Liite 3

ASIANOSAINEN MAANOMISTAJA
Suomen valtio/Metsähallitus
[REDACTED]
[REDACTED]
[REDACTED]

100 § KOLARIN KUNNAN LAUSUNTO TURVALLISUUS- JA KEMIKAALIVIRASTOLLE HANNUKAINEN MINING OY:N MALMINETSINTÄLUVAN JATKOAIKAAKEMUKSEEN ALUEELLA KUERVAARA

Asianumero

KRI/211/13.00.00/2024

Päätöshistoria

Esittelyteksti

Turvallisuus – ja kemikaalivirasto (Tukes) pyytää Kolarin kunnan lausuntoa Hannukainen Mining Oy:n malminetsintäluvan jatkoaikahakemukseen alueella Kuervaara (ML2022:0031). Lausuntopyyntö hakemuksineen liitteenä. Kuervaara malminetsintälupahakemusalue sijoittuu Äkäslompolon ja Hannukaisen väliselle alueelle Äkäsjoen pohjoispuolelle ja Kuerjoen länsipuolelle.

Malminetsintäalue on pinta-alaltaan n. 494,5 ha. Alueelta arvioidaan löytyvän rautaa, kuparia ja kultaa.

Malminetsintäalueella on voimassa Tunturi-Lapin maakuntakaava, jossa malminetsintäalue on varattu pääosin merkinnällä M (Maa- ja metsätalousvaltainen alue) ja lisäksi alueelle kohdistuu pääosin myös merkintä mv (Matkailun vetovoima-alue, matkailun ja virkistykseen kehittämisen kohdealue). Malminetsintäalueella on voimassa Ylläksen osayleiskaava, jossa malminetsintäalue on varattu pääosin merkinnällä M (Maa- ja metsätalousvaltainen alue) ja osittain merkinnällä VR (Retkeily- ja ulkoilualue). Pieneltä osin Kuerjoen lähellä alueeseen kohdistuu myös merkintä luo-2 (Luonnon monimuotoisuuden kannalta erityisen tärkeä alue). Malminetsintäalueelle on Kolarin kunnanvaltuusto hyväksynyt Hannukaisen kaivosalueen osayleiskaavan kokouksessaan 10.05.2021 § 9. Osayleiskaavan hyväksymispäätös ei ole lainvoimainen. Malminetsintäalue on osayleiskaavassa merkitty pääosin merkinnällä M-1 (Maa- ja metsätalousvaltainen alue). Malminetsintäalueella ei ole voimassa olevia detaljikaavoja.

Kunnalla ei ole tiedossa olevaa loma- ja pysyvään asutukseen tarkoitettuja rakennuksia malminetsintäalueella. Malminetsintäalueella sijaitsee Kolarin kunnan ylläpitämä moottorikelkkareitti.

Ehdotus

Kunnanjohtaja

Kunnanhallitus päättää esittää lausuntonaan esittelyosan mukaisen selostuksen asiasta ja ettei se näe estettä Hannukainen Mining Oy:n malminetsintäluvan jatkoaikahakemukseen, koskien aluetta Kuervaara hakemuksen liitekarttaan rajatulla alueella. Edelleen kunnanhallitus päättää esittää lausunnokseen, että malminetsintätyössä on otettava huomioon Ylläksen osayleiskaavan luonnon monimuotoisuuden kannalta erityisen tärkeä alue sekä moottorikelkkareitti ja varmistettava reitin turvallinen käyttö.

Päätös

Kunnanhallitus kuuli asiassa maankäyttöinsinööri Mika Palovaaraa asian esittelyn aikana.

Kunnanhallitus hyväksyi päätösehdotuksen.

Valmistelija

Maankäyttöinsinööri Mika Palovaara puh. 040 489 5303

Liitteet

Lausuntopyyntö

Tiedoksi

Tukes
Maankäyttöinsinööri

Toimeksi

Muutoksenhakuohje

Muutoksenhakukielto

Tästä päätöksestä ei saa tehdä oikaisuvaatimusta eikä kunnallisvalitusta, koska päätös koskee kuntalain 136 §:n mukaan valmistelua tai täytäntöönpanoa; työ- ja virkaehtosopimuksen tulkintaa tai soveltamista; tai työnjohto- ja valvontaoikeuden käyttämistä.



Turvallisuus- ja kemikaalivirasto (TUKES)
kaivosasiat@tukes.fi

Viite: Lausuntopyyntöne 28.2.2024

Malminetsintälupahakemus ML2022:0031 Kuervaara, Hannukainen Mining Oy, Kolari

Turvallisuus- ja kemikaalivirasto (TUKES) on pyytänyt kaivoslain (2011/621) 37 §:n nojalla Lapin elinkeino-, liikenne- ja ympäristökeskuksen (ELY-keskuksen) lausuntoa Hannukainen Mining Oy:n malminetsintälupahakemuksesta ML2022:0031 Kuervaara. TUKES on pyytänyt lausuntoa siitä, onko kohteella mahdollista jatkaa tehokasta malminetsintää hakemuksen mukaisilla tutkimusmenetelmillä ilman että niistä on kaivoslain (621/2011) 11 §:n mukaisesti haittaa ihmisten terveydelle tai vaaraa yleiselle turvallisuudelle, Merkittäviä muutoksia luonnonolosuhteissa, harvinaisten tai arvokkaiden luonnonesiintymien olennaista vahingoittumista tai merkittävää maisemallista haittaa. Lisäksi TUKES pyytää lausuntoa siitä, onko alueella kaivoslain 9 §kolmannen momentin mukaisia liikennealueita. Lausuntoa on pyydetty 5.4.2024 mennessä. ELY-keskus on pyytänyt lausunnon antamiselle jatkoaikaa 12.4.2024 saakka, jonka TUKES on myöntänyt.

Haetun malminetsintäalueen pinta-ala on 494,5 ha ja se kohdistuu Kolarin kunnan alueelle. Hakija otaksuu alueella esiintyvän rautaa, kultaa ja kuparia. Arvio perustuu alueen tunnettuun geologiaan ja geofysikaalisiin mittauksiin.

Kyseessä on jatkoaikahakemus.

Lupahakemuksen mukaan tuleva malminetsintätyö painottuu tässä vaiheessa aikaisempien tutkimusaineiston läpikäyntiin ja tulkintaan. Alueella on tarkoitus käyttää kevyitä tutkimusmenetelmiä kuten esimerkiksi geologista kartoitusta. Timanttikairaukset sen jälkeen, kun olemassa olevasta aineistosta, sekä uusista tutkimuksista on saatu tarkempaa tietoa mineralisaation sijainnista.

Lapin ELY-keskus lausuu seuraavaa

Natura 2000 -verkosto ja luonnonsuojelualueet

Haettu malminetsintäalueen lähistöllä virtaa Äkäsjokeen laskeva Kuerjoki. Molemmat joet kuuluvat Natura 2000- suojelualueverkostoon kuuluvaan alueeseen Tornionjoki-Muonionjoki (FI1301912). Tornionjoen ja Muonionjoen vesistön Natura-alueen pääasiallisena toteutuskeinona on Ruotsin ja Suomen välinen rajajokisopimus. Niiltä osin, kun rajajokisopimuksessa ei ole erityisiä määräyksiä noudatetaan vesilain säännöksiä. Tornion – Muonionjoen sivuvesistöjen osalta toteutuskeinona on myös koskiensuojelulaki.

Lupahakemuksen mukainen malminetsintätyö ei merkittävästi heikennä Natura 2000 –verkostoon kuuluvan alueen varausperusteena olevia luontoarvoja.

Pohjavesialueet, lähteet ja vesistöt (kaivoslain 11 §:n kohdat 1, 3 ja 4)

Hakemusalueella ei sijaitse luokiteltuja pohjavesialueita. ELY-keskus muistuttaa, että toimija on aina vesilain mukaisessa vastuussa kaikesta pohjavedelle aiheutuvasta vahingosta

Vesistöihin on maahan kajoavassa toiminnassa jätettävä riittävät suoja-
vyöhykkeet, ettei maa-aineksia tai kairaussoijaa kulkeudu vesistöihin esim. tulvan mukana ja vesistön tila sen seurauksena heikkene. Ojitetuilla alueilla on toimittava siten, että kiintoainetta tai poraussoijaa ei pääse ojien kautta kulkeutumaan vesistöihin. ELY-keskus katsoo, että vesistöjen tilan heikentymistä on pidettävä kaivoslain tarkoittamana merkittävänä muutoksena luonnonolosuhteissa, jota malminetsinnästä ei saa aiheutua. Lisäksi vesistöjen ympäristö tulisi säilyttää mahdollisimman luonnonmukaisena.

Puron uoman luonnontilan säilymisen vaarantaminen on luvanvaraista (VL 3. luku 2 §). Tämä tulee ottaa huomioon purojen ylityksissä

Suojellut ja uhanalaiset luontotyypit (kaivoslaki 11 §:n kohdat 3 ja 4)

Lupahakemusalueella ei ole tiedossa olevia luonnonsuojelulain 65 §:n mukaisia tiukasti suojeltuja luontotyypppejä. Tiukasti suojeltujen serpentiiniluontotyyppien (serpentiinikalliot, -kivikot ja -soraikot) hävittäminen ja heikentäminen on kielletty riippumatta siitä, onko esiintymä merkitty Suomen ympäristökeskuksen ylläpitämään paikkatietoaineistoon.

Rauhoitetut, erityisesti suojeltavat ja uhanalaiset lajit (kaivoslain 11 §:n kohdat 3 ja 4)

Lupahakemusalueella ei ole tiedossa olevia luonnonsuojeluasetuksen (1066/2023) liitteiden 1 ja 3 koko maassa rauhoitettujen eläin- ja kasvilajien esiintymiä, liitteiden 5 ja 6 esiintymis- tai havaintopaikkoja eikä luontodirektiivin (92/43/ETY) liitteiden II ja IV eläin- tai kasvilajien havaintopaikkoja. Hakemusalueen lajistoa ei ole kattavasti kartoitettu.

Lupahakemusalueella tai sen läheisyydessä ei ole tiedossa olevia lintudirektiivin artiklassa 1 tarkoitettujen, luonnonsuojelulain 73 § nojalla rauhoitettujen suurten petolintujen pesäreviirejä.

ELY-keskus muistuttaa, että suurin osa Suomen pesimälinnuista on luonnonsuojelulla rauhoitettuja. Rauhoitettua eläinlajia ei saa tahallisesti tappaa tai häiritä. Erityisesti tärkeää häirinnän välttäminen on lisääntymisai-
kana, tärkeillä muuton aikaisilla levähdysalueilla tai muutoin niiden elämänkierron kannalta tärkeillä paikoilla (LSL 70 §).

ELY-keskuksen näkemyksen mukaan koneellinen, melua aiheuttava malminetsintä aiheuttaa häiriötä linnuille ja se tulisi mahdollisuuksien mukaa tehdä lintujen lisääntymisajan ulkopuolella.

Veden ottaminen

ELY-keskus ei ole vesitalousasioissa lupaviranomainen vaan se toimii valtion valvontaviranomaisena ja ottaa muun muassa kantaa vesitaloushankkeiden luvanvaraisuuteen ja oikeuden tarpeeseen. Vesilain mukaisen luvan tai oikeuden tarvetta tarkastellaan aina paikka-/tapauskohtaisesti. Vesilain mukaisen luvan-/oikeudentarve ratkaistaan lupamenettelyssä. Aluehallintovirasto lupaviranomaisena tai ELY-keskus ja kunnan ympäristönsuojeluviranomainen vesilain valvontaviranomaisena eivät voi antaa yksittäisen hankkeen luvanvaraisuudesta sellaista ennakkotietoa, joka sitoisi lupaviranomaista lupamenettelyssä.

Ilmoitus veden ottamisesta: veden ottaminen vaatii vesilain (587/2011) 2 luvun 15 §:n mukaisesti pinta- ja pohjaveden ottamista koskevan ilmoituksen ELY –keskukselle, jos otettava vesimäärä ylittää 100 m³/vrk, eikä ottaminen edellytä vesilain 3 luvun 2 tai 3 §:n mukaan lupaa.

Oikeus ottaa vettä toisen alueelta: ELY-keskus kiinnittää huomiota vesilain 4 luvun säännöksiin, joiden mukaan, jos pintavettä tarvitaan toisen alueelta muuhun kuin tavanomaiseen kiinteistökohtaiseen käyttöön, tai kyse on pohjaveden otosta toisen alueelta, saattaa olla tarpeen hakea aluehallintovirastolta oikeutta veden ottamiseen toisen alueelta (vesilaki 4 luku 3 § 2 mom ja 4 luku 4 § 1 mom). ELY-keskuksen käsityksen mukaan veden käyttö malminetsinnässä, esimerkiksi kairaus- tai lumetusvetenä, ei lähtökohtaisesti ole rinnastettavissa vesilaissa tarkoitettuun tavanomaiseen kiinteistökohtaiseen vedenkäyttöön.

ELY-keskus edellyttää, että kairausvedenottoa ei tehdä pienitilavuuksisista luonnonvesistöistä (vesilaki 2. luku 11 §, 3. luku 2 §). Suojelualueilla kairauksen tarvitsema vesi tulee pääsääntöisesti tuoda alueen ulkopuolelta ja sitten kierrättää.

Alueella ei ole kaivoslain 9 § kolmannen momentin mukaisia liikennealueita.

ELY-keskus esittää lupamääräyksissä huomioitavaksi

Lähteistä ei saa ottaa kairausvettä ja niihin tulee pitää suojaetäisyyttä vähintään 30 metriä lähteikön reunasta (VL 2. luku 11 §, kaivoslaki 11 § kohdat 3 ja 4).

Kairausvedenottoa ei tehdä muistakaan pienitilavuuksisista luonnonvesistöistä (VL 2. luku 11 §, 3. luku 2 §, kaivoslaki 11 § kohdat 3 ja 4).

Purojen ylityksissä tulee ottaa huomioon, että puron uoman luonnontilan säilymisen vaarantaminen edellyttää lupaa (VL 3. luku 2 §, kaivoslaki 11 § kohta 3).

Kairaussoija ei saa päästä valumaan puroihin ja muihin vesistöihin missään tilanteessa, eikä muukaan koneellinen näytteenotto ja liikkuminen saa aiheuttaa kuormitusta vesistöihin (kaivoslaki 11 § kohta 3).

10.4.2024

Luonnonsuojelulain 65 §:n mukaisten tiukasti suojeltujen serpentiiniluontotyyppien heikentäminen on kielletty (kaivoslaki 11 § kohta 4)

Myös ei-rauhoitettujen uhanalaisten lajien ja luontotyyppien olennainen vahingoittaminen on kielletty (kaivoslaki 11 §, kohta 4). Yhtiön tulee ottaa huomioon myös nämä luonnonesiintymät tutkimuksia suunnitellessaan.

Yhtiön tulee esittää tarkka tutkimussuunnitelma ELY-keskukselle vuosittain hyvissä ajoin, viimeistään kaksi viikkoa ennen tutkimuksiin ryhtymistä, jotta ELY-keskus voi valvoa luonnonsuojelulain noudattamista.

Malminetsintätoiminnan kairausjäljet, koemontut ja liikkumisen aiheuttamat jäljet malminetsintäalueella tulee saattaa mahdollisimman luonnonomukaiseen tilaan etsintätoiminnan päättyessä alueella. Kairauksen jälkeen tulee varmistaa, ettei kairanreiästä nouse pohjavettä maanpinnalle. Tarvittaessa kairanreiät on tulpattava. Kairauksissa mahdollisesti maahan jätettävät maaputket on katkaistava läheltä maan pintaa.

Muuta

Lapin ELY-keskus toteaa, että kaikessa toiminnassa tulee välttää turmelemasta alueen luontoa enempää kuin tutkimuksen tekemiseksi on välttämätöntä. Maastoliikennelain 5 §:n mukaan käytettäessä maastossa moottorikäyttöistä ajoneuvoa on vältettävä vahingon ja haitan aiheuttamista luonnolle ja muulle ympäristölle. Maastoajoneuvoilla liikkuminen tulee pääsääntöisesti tapahtua olemassa olevilla yksityisteillä, metsäteillä ja jäädytetyillä talviteillä. Moottoriajoneuvoilla liikkumista tulee välttää luonnontilaisilla soilla sulanmaan aikana. Maastoliikennelain 4 §:n mukaan maastoliikennelupaa ei tarvita malminetsintäalueella eikä 30 metrin etäisyydellä sen rajasta.

ELY-keskus suosittelee kairauksessa käytettävän suljettua veden kierrätystä ja soijan talteenottoa.

Alue on Muonion paliskunnan poronhoitoaluetta. ELY-keskus toteaa, että alueella toimittaessa on huolehdittava siitä, että poronhoidolle ei aiheudu huomattavaa haittaa. Poronhoidon kannalta tärkeät laidunalueet, porojen talvikierto ja etenkin vaadinten vasomisalueet tulee ottaa huomioon töitä suunniteltaessa ja maastossa toimittaessa

Esitetyt tutkimukset eivät aiheuta kaivoslain 11 §:n kohdassa 5 tarkoitettua merkittävää maisemallista haittaa.

Tämä asiakirja on sähköisesti allekirjoitettu. Merkintä sähköisestä allekirjoituksesta on dokumentin viimeisellä sivulla. Asian on esitellyt ylitarkastaja Ari Neuvonen ja ratkaissut luontoympäristöyksikön päällikön sijainen Pekka Räinen.

Tiedoksi jaana.koivumaa(a)hannukainenmining.fi
kirjaamo(a)metsa.fi

Tämä asiakirja LAPELY/1134/2024 on hyväksytty sähköisesti / Detta dokument LAPELY/1134/2024 har godkänts elektroniskt

Esittelijä Neuvonen Ari 10.04.2024 15:21

Ratkaisija Räinen Pekka 10.04.2024 15:23

Asiakirjan ovat allekirjoittaneet

Nimi	Tunnistautuminen	Aika
Molkoselkä Pasi Tapio	Telia Tunnistus	12.03.2024 10:31:45 UTC+02:00



Tämä dokumentti on sähköisesti allekirjoitettu

Sisällys: - Kansilehti (1 sivu)
- Alkuperäinen dokumentti (4 sivua)

Kansilehden sivu 1/1

Metsähallitus
PL 94
01301 Vantaa
kirjaamo@metsa.fi

12.3.2024

MH 1657/2024

Turvallisuus- ja kemikaalivirasto (Tukes)
kaivosasiat@tukes.fi

Viite: Lausuntopyyntö 28.2.2024

Metsähallituksen lausunto malminetsintälupahakemuksesta ML2022:0031, Kuervaara, Hannukainen Mining Oy

Turvallisuus- ja kemikaalivirasto (Tukes) pyytää Metsähallitukselta kaivoslain 37 §:n nojalla lausuntoa Kolarin kunnan alueelle kohdistuvasta malminetsintälupahakemuksesta ML2022:0031, Kuervaara.

Hakemusalueen pinta-ala: 494,27 ha

josta sijoittuu Metsähallituksen liiketoiminnan hallinnassa olevalle kiinteistölle Kolarin valtionmaa, Ylläs (kiinteistötunnus 273-893-10-1) yhteensä 396,12 ha

Tutkimusmenetelmät:

- *geofysikaaliset mittaukset*
- *geokemiallinen näytteenotto*
- *syväkairaus*

Tutkittavat mineraalit:

- *kulta (Au)*
- *rauta (Fe)*
- *kupari (Cu)*

Esitettyyn hakemukseen Metsähallitus lausuu mielipiteenään seuraavaa:

Yleistä

Tutkimustoiminnassa tulee huomioida alueiden maisema-, luonto- ja kulttuuriarvot mahdollisimman hyvin. Tietoja Metsähallituksen mailla olevista arvokkaista, huomioon otettavista kohteista löytyy mm. Suomen Lajitietokeskuksen Laji.fi-portaalin kautta ja Retkikartta.fi-palvelusta sekä Museoviraston muinaisjäänösrekisteristä.

Luvansaajan tulee myös tunnistaa lupa-alueella olevat muut mahdolliset metsälain 10 §:n erityisen tärkeät elinympäristöt, luonnonsuojelulain sekä muinaismuistolain määrittelemät kohteet ja ottaa ne huomioon tutkimustoiminnassa.

Malminetsinnän kannalta välttämätön maastoliikenne tulee tapahtua moottorikelkoilla, mönkijöillä ja tela-alustaisilla työkoneilla. Suoalueilla ja pehmeiköillä tulee noudattaa

suurta varovaisuutta ja mahdollisesti suorittaa näillä kohteilla maastotyöt maan ollessa roudassa sekä välttää työskentelyä kelirikon aikana.

Uhanalaiset ja rauhoitetut lajit sekä arvokkaat luontotyypit, arvokkaat luontokohteet, pienvesistöt ja niiden välittömät ympäristöt

Hakemusalueelta ei valtion omistaman alueen osalta tunneta uhanalaisten tai luontodirektiivin eläin- tai kasvilajien esiintymiä.

Metsähallitus kiinnittää lupaviranomaisen huomion siihen, ettei hakemusalueen lajistoa ole kattavasti inventoitu.

Alueelta ei ole tiedossa metsälain 10 § mukaisia kohteita.

Hakemusalueella voi olla kartoittamattomia arvokkaita luontokohteita, kuten mm. puron-, noronvarsimetsiä ja lähteitä. Edellä mainitut kohteet ovat lajistollisesti ja metsäluonnon monimuotoisuuden kannalta arvokkaita elinympäristöjä, joilla voi olla harvinaista ja uhanalaista kasvilajistoa. Toimintaa ko. alueilla tulee välttää, jotta ne säilyisivät mahdollisimman luonnonmukaisessa tilassa. Esimerkiksi alueilla ei tule tehdä tutkimuskaivantoja ja muutkin tutkimustoiminnot tulee tehdä siten, että elinympäristöjen ominaispiirteet säilytetään (kts. metsälain 10 §:n säädökset). Tutkimustoimintaa pienvesistöjen läheisyydessä tulee välttää myös vesiensuojelullisista syistä. Luonnonsuojelu- ja vesilain viranomaisvalvonnasta alueella vastaa alueen ELY-keskus. Tarkemmat tiedot mainituista alueen vesiluontotyypeistä, suojelualueista, rauhoitetuista ja suojelluista kohteista ja lajeista sekä haetun toiminnan vaikutuksista niihin antaa alueen ELY-keskus.

Kulttuuriperintö

Alueelta tunnetaan seuraavat muinaisjäännökset:

Kuervaara pohjoinen lähde

(www.kyppi.fi/palveluikkuna/mjreki/read/asp/r_kohde_det.aspx?KOHDE_ID=1000031923)

Hautakosket

(www.kyppi.fi/palveluikkuna/mjreki/read/asp/r_kohde_det.aspx?KOHDE_ID=1000029350)

Kiinteän muinaisjäännöksen kaivaminen, peittäminen, muuttaminen, vahingoittaminen, poistaminen ja muu siihen kajoaminen kielletty ilman muinaismuistolain nojalla annettua lupaa.

Alueelta ei ole tarkoin kartoitettu muinaismuistolain (17.6.1963/295) suojaamia muinaisjäännöksiä tai muita kulttuuriperintökohteita. Jos maata kaivettaessa tai muuta työtä suoritettaessa tavataan kiinteä muinaisjäännos, on työ muinaisjäännöksen kohdalta heti keskeytettävä ja ilmoitettava kohde Museovirastolle tarpeellisia toimenpiteitä varten. Myös muut alueella mahdollisesti olevat kulttuuriperintökohteet tulee ottaa huomioon maankäytössä. Metsähallituksen tiedossa ei ole em. kohteita hankkeen alueella, mutta Metsähallitus ei tule tekemään alueella maastokartoituksia ko. hankkeen johdosta. Metsähallitus ei sitoudu tällä lausunnollaan vastuuseen alueen mahdollisista vielä löytymättömistä kohteista.

Virkistysrakenteet

Kaivoslain 11 § 1 kohdan mukaan malminetsinnästä ja muusta malminetsintäalueen käytöstä ei saa aiheutua haittaa ihmisten terveydelle tai vaaraa yleiselle turvallisuudelle. Hakemusalueen läpi kulkee merkitty moottorikelkkareitti. Reitti on merkitty maastoon tolppiin kiinnitetyillä rasteilla.

Edellä mainitut virkistysrakenteet tulee ottaa huomioon malminetsinnässä. Uran voi ylittää, mutta tällöin on huolehdittava, että mahdolliset ylityksestä tulleet vauriot korjataan. Uran päällä ei saa suorittaa kairauksia tai muuta maaperään voimakkaasti kajoavaa toimintaa. Tarvittaessa uralle on asetettava varoitusmerkkejä mm. ylityskohtiin ja toimittaessa uran välittömässä läheisyydessä. Moottorikelkkareittiä pitkin ei tule ajaa muulla kuin moottorikelkalla.

Vahinkojen ehkäiseminen

Tutkimustoiminta tulee suunnitella siten, että maastolle, puustolle ja taimikoille aiheutuvat vahingot olisivat mahdollisimman vähäisiä. Alueella liikkumisessa tulee tieverkoston lisäksi käyttää mahdollisimman paljon maastossa olevia ajouria. Metsähallituksen tieverkostoa ja maastouria käytettäessä tulee huomioida tiestön ja maastourien kuntotilanne sekä siltojen kantavuudet. Tienpohjat maastossa ovat suurelta osin heikkokuntoisia talvikäyttöön tarkoitettuja tienpohjia. Tiestön ja maastourien kuntoon ja käytettävyyteen vaikuttaa mm. kevään ja kovien sateiden aiheuttama kelirikko.

Lisäksi Metsähallitus edellyttää, että toiminnassa tapahtuvista poikkeustilanteista, esimerkiksi polttoainevuodoista tai muista onnettomuuksista, jotka voivat vaikuttaa alueen luonnonoloihin, tulee ilmoittaa välittömästi Metsähallitukselle.

Toiminnanharjoittajan tulee kaikilta osin vastata aiheuttamistaan vahingoista. Metsähallituksen yhteyshenkilö vahinkoasioissa on Metsähallitus Metsätalous Oy:n Länsi-Lapin metsätiimin aluepäällikkö Vili Väyrynen, vili.vayrynen@metsa.fi, puh. 0206 39 7195.

Turvallisuuden parantaminen

Mikäli tutkimusalueella suoritetaan sellaisia syväkairauksia, joista kairauksien jälkeen jää maastoon pysyvästi maanpäällisiä metallisia tai muovisia maaputkia, Metsähallitus edellyttää, että putket katkaistaan mahdollisimman läheltä maanpintaa ja putkien päät tulpataan. Vähän lumen aikana putket ovat vaarallisia mm. moottorikelkkailijoille. Maanpäällisistä putkista voi aiheutua vahinkoja myös metsäkoneille ja muille maastoajoneuvoille. Esimerkiksi metsäkoneiden renkaat rikkoontuvat osuessaan maaputkien päihin. Tutkimuskaivantojen turvallisuuteen ihmisille ja eläimistöille on kiinnitettävä erityistä huomiota luiskauksin, merkinnällä heijastin- ja liputuskepein ja varoituksin. Lippusiimojen ja ns. pyykkinarujen käyttö on kielletty, koska erityisesti porot ja hirvet voivat tarttua niihin sarvistaan. Edellä mainitulla toimenpiteellä parannetaan maaston muiden käyttäjien turvallisuutta ja estetään materiaalivahinkoja. Metsähallitus katsoo, että malminetsintäluvan saaja on kaikilta osin vastuussa näistä vahingoista Metsähallitukselle ja kolmannelle osapuolelle.

Poronhoidolle aiheutuvien haittojen vähentäminen

Alue sijoittuu Muonion paliskunnan alueelle.

Poronhoitolain (848/1990) mukaan erityisellä poronhoitoalueella ei valtion maata saa käyttää sillä tavoin, että siitä aiheutuu huomattavaa haittaa poronhoidolle. Myös laki Metsähallituksesta (234/2016) edellyttää, että sen hallinnassa olevien luonnonvarojen hoito, käyttö ja suojelu on sovitettava yhteen siten, että poronhoitolaissa säädetyt velvoitteet täytetään.

Metsähallituksen oman toiminnan vaatimukset

Metsähallitus korostaa, että tässä lausunnossa esitetyt ympäristönäkökohdat ovat sellaisia, jotka Metsähallitus ottaa itsekin huomioon omassa toiminnassaan. Metsähallitus on sitoutunut näihin periaatteisiin lakisääteisen veloitteen lisäksi mm. omassa sertifioidussa ympäristö- ja laatujärjestelmässään. Näin ollen Metsähallitus ei edellytä malminetsintäluvan hakijalta enempää kuin mitä Metsähallitus vaatii omalta toiminnaltaan.

Pasi Molkoselkä
kaivosalan asiantuntija
Metsähallitus, Kiinteistökehitys

4499/12.03.03.00.01/2024
LAUSUNTO 4.4.2024

Turvallisuus- ja kemikaalivirasto (Tukes)
PL 66 (Opastinsilta 12B)
00521 Helsinki
(kaivosasiat@tukes.fi)

MALMINETSINTÄLUPAHAKEMUS, KOLARI, KUERVAARA - ML2022:0031

Turvallisuus- ja kemikaalivirasto (Tukes) on pyytänyt 28.2.2024 Tornionlaakson museolta lausuntoa Kolarin kunnan alueelle Kuervaaraan kohdistuvasta malminlupahakemuksesta. Tornionlaakson museo on museolain (314/2019) 7 §:n mukaisena alueellisena vastuumuseona kulttuuriperinnön lausuva asiantuntija. Museo lausuu asiasta arkeologisen kulttuuriperinnön, rakennetun kulttuuriympäristön ja maiseman osalta.

Lausuntopyynnön mukana on toimitettu malminetsintälupahakemus ML2022:0031, josta käy ilmi suunniteltu etsintäalue sekä alueelle suunnitellut toimenpiteet.

Malminetsintäalue käsittää kokonaisuutena 494,1 hehtaarin alan. Kyseessä on jatko-aikahakemus. Alueella suunnitellaan kevyitä tutkimusmenetelmiä, kuten geologista kartoitusta, geofysiikkaa ja geokemiallisia näytteenottoja. Tarkoituksena on tehdä timanttikairausta, kun aikaisempien tutkimusaineistoja on käyty läpi sekä uusista tutkimuksista on saatu tarkempaa tietoa mineralisaation sijainnista.

Rakennettu kulttuuriympäristö ja maisema

Lupahakemuksen mukaisella malminetsinnän kohteena olevalla alueella ei tiettävästi sijaitse rakennetun kulttuuriympäristön kohteita, joihin malminetsinnällä olisi mahdollisia vaikutuksia. Lähin valtakunnallisesti merkittävä rakennettu kulttuuriympäristö (RKY2009) on *Seitapaikkoihin* kuuluva Muonion *Pakasaivo*, vajaan yhdeksän kilometriä lupahakemuksen kohdealueelta luoteeseen. Saamelaiden asuinalueella sijaitsevat seitapaikat ja saivojärvet olivat esikristilliseen uskomusmaailmaan liittyviä kulttipaikoja.

Arkeologinen kulttuuriperintö

Malminetsintälupahakemuksessa esitetyltä alueelta tunnetaan yksi muinaismuistolain (295/1963) rauhoittama kiinteä muinaisjäännös **Hautakosket**, tervahauta, (*tunnus muinaisjäännösrekisterissä 1000029350*) ja mahdollinen muinaisjäännös **Kuervaara pohjoinen lähde**, historiallisen ajan asumuksen jäännöksiä, (*tunnus muinaisjäännösrekisterissä 1000031923*).

Lisätietoja kohteista:

https://www.kyppi.fi/palveluikkuna/mjreki/read/asp/r_kohde_det.aspx?KOHDE_ID=1000029350

https://www.kyppi.fi/palveluikkuna/mjreki/read/asp/r_kohde_det.aspx?KOHDE_ID=1000031923


Alueella on suoritettu arkeologista kulttuuriperintöinventointia vuonna 2014. Inventointi on kattanut malminetsintäalueesta vain osan.

Osa alueesta on arkeologian näkökulmasta potentiaalista aluetta. Malminetsintähakemuksessa mainitaan timanttikairaus yhtenä mahdollisena tutkimusmenetelmänä. Mikäli kairausa suunnitellaan karttaliitteeseen merkityillä alueilla, on hyvissä ajoin ennen maastotöiden aloittamista oltava yhteydessä Tornionlaakson museoon, joka – nähtyään tarkemmat suunnitelmat kaivantojen sijoittumisesta alueelle – tekee tarkemman arvion mahdollisista edellytettävistä toimenpiteistä.

Koska suunnitellulla etsintäalueella on arkeologisesti potentiaalisia alueita, katsoo Tornionlaakson museo aiheelliseksi yleisellä tasolla muistuttaa, että muinaismuistolain (295/1963) 1 §:n mukaisesti ilman muinaismuistolain nojalla annettua lupaa on muinaisjäännöksen kaivaminen, peittäminen, muuttaminen, vahingoittaminen, poistaminen tai muu kajoaminen kielletty. Lisäksi muinaismuistolain 14 §:n mukaisesti, jos maata kaivettaessa tai muuta työtä suorittaessa tavataan kiinteä muinaisjäännös, jota aikaisemmin ei ole tunnettu, on työ kohteen luona keskeytettävä välittömästi ja löydöstä on viipymättä tehtävä ilmoitus joko Museovirastolle tai alueellisen vastuumuseon (Tornionlaakson museo) arkeologille. Niin ikään muinaismuistolain 16 §:n mukaisesti, jos alueelta löydetään muinaisesineeksi epäilty esine, tai sellaisen katkelma, on kaivuu paikalla lopetettava välittömästi ja otettava yhteys joko Museovirastoon tai alueellisen vastuumuseon arkeologiin.

Yhteyshenkilönne Tornionlaakson museossa on vs. arkeologi Laura Ohenoja (laura.ohenoja@tornio.fi, puh. 040 482 0773).


Titta Kallio-Seppä
Museonjohtaja


Laura Ohenoja
Arkeologi vs.

Tiedoksi Museovirasto, Kulttuuriympäristön suojelu -yksikkö
Lapin ELY-keskus, Maankäyttö ja ympäristövaikutukset
Kolarin kunta
Rovaniemen kaupunki, Ympäristönsuojelu

Kaivannaisjätteen jätehuoltosuunnitelma

Malminetsintäluva-alueille

Hakija	Kunta	TUKES lupatunnus
Hannukainen Mining Oy	Kolari	ML2022:0032
Hannukainen Mining Oy	Kolari	ML2022:0033
Hannukainen Mining Oy	Kolari	ML2022:0031
Hannukainen Mining Oy	Kolari	ML2014:0099
Hannukainen Mining Oy	Kolari	ML2023:0077
Hannukainen Mining Oy	Kolari	ML2014:0007
Hannukainen Mining Oy	Kolari	ML2014:0005
Hannukainen Mining Oy	Kolari	ML2013:0035
Hannukainen Mining Oy	Kolari	ML2015:0030

1. Johdanto

Kaivoslain (2011/621) 13 §:n mukaan malminetsintäluvan haltija on velvollinen huolehtimaan maa- ja kiviainesjätteen synnyn ehkäisemisestä, sen haitallisuuden vähentämisestä sekä jätteen hyödyntämisestä tai käsittelemisestä. Malminetsintäluvan haltijan on laadittava toimenpiteistä kaivannaisjätteen jätehuoltosuunnitelma, johon on sisällytettävä tiedot alueen ympäristöstä, maa- ja kiviainesjätteistä, jätealueista, vaikutuksista ympäristöön, ympäristön pilaantumisen ehkäisemiseksi tehtävistä toimista, toiminnan tarkkailusta ja toiminnan lopettamiseen liittyvistä toimista. Jätehuoltosuunnitelmaa ei kuitenkaan vaadita, jos luvanhaltijan on laadittava sellainen ympäristönsuojelulain nojalla.

Käsitteet:

Kaivannaisjäte= sellainen jäte, joka syntyy mineraalivarojen etsinnässä, louhinnassa, rikastuksessa ja varastoinnissa sekä louhosten toiminnassa (2006/21/EY, annettu 15 päivänä maaliskuuta 2006, kaivannaisteollisuuden jätehuollosta ja direktiivin 2004/35/EY muuttamisesta, 2 artikla, 2 kohta)

Etsintä= näytteenotto, kairaus ja tutkimusojien kaivaminen sekä muu niihin rinnastettava kallio- tai maaperän aineksen hyödyntämistä valmisteleva toiminta (Valtioneuvoston asetus kaivannaisjätteistä, 2 §, 2 mom.)

Kairaussoija= Kallionäytekairauksessa syntyy kairaussoijaa. Kairaussoija on hienorakeista kiviainesta, joka nousee kairareistä huuhteluveden mukana ylös. Muun muassa

kairaussoijaan viitataan asetuksen 978/2021 sanalla porausliete. Tutkimuskaivantojen ja -ojien kaivussa maa-ainesta kasataan kaivannon ja ojan viereen. Maa-aines voi olla sekä eloperäistä/orgaanista että mineraalimaa-ainesta.

2. Valtioneuvoston asetuksen kaivannaisjätteistä (190/2013) 4§:ssä edellytetyt tiedot

Asetuksen mukaan kaivannaisjätteen jätehuoltosuunnitelman tulee sisältää:

1) selvitys toiminnassa syntyvistä kaivannaisjätteistä	käsitellään luvussa 5 Syntyvät kaivannaisjätteet
2) arvio kaivannaisjätteestä ja sen käsittelystä	käsitellään luvussa 5 Syntyvät kaivannaisjätteet
3) selvitys kaivannaisjätteen jätealueesta	ei sisälly tähän suunnitelmaan, koska malminetsintäalueelle ei perusteta jätealuetta
4) Onnettomuuksiin liittyvät selvitykset	ei sisälly tähän suunnitelmaan, koska malminetsintäalueelle ei perusteta jätealuetta
5) selvitys maaperän, vesistön ja pohjaveden tilasta kaivannaisjätteen jätealueella ja sellaisella lähialueella, johon jätteestä voi aiheutua kuormitusta	käsitellään luvussa 4 Malminetsintäalueen ympäristöolosuhteet
6) kaivannaisjätteen ja jätealueen ympäristövaikutukset	Käsitellään luvussa 6 Kaivannaisjätteiden hallintasuunnitelma
7) tiedot maaperän, vesistön, pohjaveden ja ilman pilaantumisen sekä muiden vaikutusten ehkäisemiseksi toteutettavista toimista toiminnan aikana ja sen päätyttyä	käsitellään luvussa 5 Syntyvät kaivannaisjätteet
8) selvitys seurannasta ja tarkkailusta toiminnan aikana ja sen päätyttyä	käsitellään luvussa 7 Toiminnan tarkkailu ja jälkitoimenpiteet
9) tiedot toiminnan lopettamisesta, kaivannaisjätteen jätealueen käytöstä poistamisesta ja jälkihoidosta sekä niihin liittyvästä seurannasta ja tarkkailusta.	käsitellään luvussa 7 Toiminnan tarkkailu ja jälkitoimenpiteet

3. Tiedot suunnitellusta malminetsinnästä

3.1. Malminetsintäalueet

Hakija	Kunta ja lupa-alueen nimi	TUKES lupatunnus	Alueen koko, ha	
Hannukainen Mining Oy	Kolari, Rautu	ML2022:0032	62,91	
Hannukainen Mining Oy	Kolari, Lamu	ML2022:0033	394,5	
Hannukainen Mining Oy	Kolari, Kuervaara	ML2022:0031	494,27	
Hannukainen Mining Oy	Kolari, Sivakka	ML2014:0099	180,54	
Hannukainen Mining Oy	Kolari, Hannukainen-Rautuvaara	ML2023:0077	244,54	
Hannukainen Mining Oy	Kolari, Aava	ML2014:0007	188,59	
Hannukainen Mining Oy	Kolari, Rautuvaara	ML2014:0005	1026,73	
Hannukainen Mining Oy	Kolari, Niesa 2	ML2013:0035	747,9	
Hannukainen Mining Oy	Kolari, rautu S 1-5	ML2015:0030	350,51	

3.2. Tiedot toiminnanharjoittajasta

Toiminnanharjoittaja	Hannukainen Mining Oy
Toiminnanharjoittajan yhteyshenkilö	Jaana Koivumaa
Osoite	Laivurinkatu 2-4 C 32, 95400 Tornio
Puhelinnumero	p. 050 3758 482
sähköposti	jaana.koivumaa@hannukainenmining.fi

3.3. Tiedot suunnitelluista malminetsintätoimenpiteistä

Alueella on tarkoitus tehdä geologista kartoitusta, geofysikaalisia tutkimusmenetelmiä ja geokemiallista näytteenottoa. Näistä tutkimusmenetelmistä ei synny jätettä. Kun mineralisaation tarkemmasta sijainnista on saatu em. menetelmillä tietoa suoritetaan

timanttikairauksia. Timanttikairausta tehdään enimmillään 5000 metriä vuodessa malminetsintälupa-aluetta kohden (ks. alueet kappale 3.1). Alueella on enimmillään neljä kairauskonetta samanaikaisesti. Tämän tutkimusmenetelmän jätteenhallinta on selostettu seuraavissa kappaleissa.

4. Malminetsintäalueen ympäristöolosuhteet

Ks. hakemuksen kohta 5, "Toiminnan ympäristö- ja muut vaikutukset" kunkin malminetsintälupahakemuksen osalta.

Malminetsintää suoritetaan kallioperän mineralisaatioiden läheisyydessä, jonka seurauksena alueen maaperässä taustapitoisuudet ovat luontaisesti koholla.

5. Syntyvät kaivannaisjätteet

Kairaussoijaa on arvioitu muodostuvan enimmillään 10 kg kairausmetriä kohden, mutta kokemusten mukaan määrä on huomattavasti pienempi. Kulloinkin pinnalle nouseva määrä riippuu kallioperän olosuhteista. Mineralisaatioita lähestyttäessä rakoilu ja ruhjeisuus lisääntyy, jolloin kairaussoija jää pääosin kairareikään. Alla olevassa taulukossa on lueteltu kaikki mahdollisesti muodostuvat jätteet kairaussoijan lisäksi:

Kaivannaisjätteen laji	Arvioitu määrä	Ympäristövaikutukset ja niiden ehkäisy, koostettuna	Huomioita
Kannot ja muu orgaaninen aines		Kairauksen loputtua kairapaikka saatetaan yleisen turvallisuuden vaatimaan kuntoon.	
Kivet ja muu maa-aines		Kaikki kalliosta otetut näytteet kuljetetaan pois ja varastoidaan asianmukaisesti. Alueelle jäävä maa-aines on alueen luontaista maata. Tarvittaessa jäljet siististään.	
Kairaussoija	10 kg/1 m enintään	Kairaussoija on alueen luontaisen kallioperän kiviainesta ja on lähellä paikallista taustapitoisuutta. Kairaustyössä käytetyn veden annetaan imeytyä takaisin maaperään. Veden pääsy ojiin ja vesistöihin estetään ohjaamalla vedet niistä pois. Kairaussuunnittelussa huomioidaan vesien johtaminen.	Mineralisaatiota lähestyttäessä ruhjeisuus lisääntyy ja rakoilu lisääntyy merkittävästi, jolloin kairaussoija jää pääosin kairareikään, aiempien kairauskokemusten perusteella.

6. Kaivannaisjätteiden hallintasuunnitelma

Kaivannaisjätteen hallintasuunnitelma koostuu tehtävistä toimenpiteistä jätteen määrän ja haitallisuuden minimoimiseksi ja ympäristön pilaantumisen ehkäisemiseksi. Näitä on lueteltu myös malminetsintäluvapahakemuksen kohdassa 5.

Malminetsinnän suoria ympäristövaikutuksia ovat kairapisteen ympärille nousevan kairaussoijan ja mineraalimaa-aineksen peittovaikutus. Maastovaikutuksia aiheutuu maaperän kulumisesta ja kasvillisuuden tallautumista, kun alueella liikutaan kairakoneilla ja kävellen.

Keskeinen keino jätteen määrän vähentämiseksi on kairausten huolellinen suunnittelu ja optimointi siten, että kairataan vain sen verran kuin on välttämätöntä.

Mikäli soijaa nousee maanpinnalle merkittäviä määriä, voidaan se poistaa koneellisesti, jolloin maastosta poistettava soija toimitetaan asianmukaiseen sijoituspaikkaan. Käytännön kokemukset pitkäaikaisesta malminetsinnästä osoittavat, että soijan poistolle ei käytännössä ole tarvetta. Poikkeustilanteessa siihen on kuitenkin valmius.

Soijan peittämät alueet ovat yleensä havaittavissa muutaman seuraavan kasvukauden ajan, kunnes kasvillisuus palautuu alueelle. Lähialueella suoritettujen aiempien kairauksien perusteella kairaussoijan pintaan nouseva määrä on ollut niin vähäinen, että vaikutuksia ei ole ollut näkyvissä ensimmäisen kasvukauden jälkeen.

Kairaustyössä käytetyn veden annetaan imeytyä takaisin maaperään. Veden pääsy ojiin ja vesistöihin estetään ohjaamalla vedet niistä pois päin. Kairaussuunnittelussa huomioidaan vesien johtaminen.

7. Toiminnan tarkkailu ja jälkitoimenpiteet

Toiminnan jälkitoimenpiteet ja tarkkailu alueilla ovat seuraavanlaiset:

- Kaikki kalliosta otetut näytteet kuljetetaan pois ja varastoidaan asianmukaisesti, kairausten loputtua kairapaikka saatetaan yleisen turvallisuuden vaatimaan kuntoon.
- Suojaputki katkaistaan 10-20 cm maanpinnan yläpuolelta ja hatutetaan mahdollisia jatkotutkimuksia varten. Vettä vuotavat kairareiät tulpataan.
- Alue katselmoidaan välittömästi kairauksen päätyttyä, toinen katselmointi tehdään myöhemmin maanomistajan kanssa.
- Kairaussoijan vaikutus maastossa häviää yleensä jo yhden kasvukauden jälkeen, toiminnan jälkeen aluetta seurataan säännöllisin väliajoin silmämääräisesti.
- Tarkkailusta pidetään kirjaa, säännöllisin väliajoin. Kirjanpito toimitetaan pyynnöstä asianomaiselle viranomaiselle.

Oulu 17.10.2024

WSP Finland Oy

Heli Hiltunen
Ympäristöasiantuntija
Kaivospalvelut

QA: JRi

Janna Riikonen
Johtava asiantuntija
Kaivospalvelut

KAIVOSLAIN (621/2011) MUKAINEN VAKUUS

Kaivoslain 10 luvun 107 §:n mukaan malminetsintäluvan haltijan on asetettava vakuus mahdollisen vahingon ja haitan korvaamista sekä jälkitoimenpiteiden suorittamista varten, jollei tätä ole pidettävä tarpeettomana toiminnan laatu ja laajuus, toiminta-alueen erityispiirteet, toimintaa varten annettavat lupamääräykset ja luvan hakijan vakavaraisuus huomioon ottaen.

Tukes määrää malminetsintäluvulle asetettavaksi lupakohtaisen vakuuden. Vakuus tulee asettaa pankkitalletuksena Turvallisuus- ja kemikaalivirastolle kaivoslain (621/2011) 15 §:ssä tarkoitettujen jälkitoimenpiteiden sekä 103 §:ssä tarkoitetun vahingon ja haitan korvaamista, sekä muiden kaivoslakiin perustuvien velvoitteiden täyttämistä varten.

Talletus tulee tehdä pankkiin Turvallisuus- ja kemikaaliviraston hyväksi. Pankin tai tilin omistajan tulee toimittaa tilivarojen panttausilmoitus avatusta vakuustilistä Turvallisuus- ja kemikaalivirastolle (os. PL 66, 00521 Helsinki) sekä antaa sitoumus, jolla se luopuu kuittausoikeudesta kyseiseen tiliin. Vakuustili ei saa olla määräaikainen.

Tilivarojen panttausilmoituksen allekirjoittaa pankin edustaja sekä pantattavan tilin omistaja, eli luvan saajayhtiön kaupparekisteriotteessa mainittu henkilö(t), joilla on nimenkirjoitusoikeus.

Vakuus on asetettava viimeistään 30 päivänä siitä, kun malminetsintälupa on tullut lainvoimaiseksi.

Tukesille vakuutta varten toimitettavat asiakirjat:

- Pankin tilivarojen panttausilmoitus (alkuperäinen kappale allekirjoituksin)
- Pantinantajan kaupparekisteriote

Asiakirjat tulee toimittaa Turvallisuus- ja kemikaalivirastolle osoitteeseen PL 66 (Opastinsilta 12B), 00521 Helsinki.